



Application Note AN-V-221

Cadmium et plomb dans l'eau potable

Simultaneous determination by voltammetry using a Bi drop electrode

To reduce the toxic effects of cadmium on the kidneys, the skeleton, and the respiratory system, as well as to limit the neurotoxic effects of lead, the provisional guideline values in the World Health Organization's «Guidelines for Drinking-water Quality» are set to a maximum concentration of 3 µg/L for cadmium and 10 µg/L for lead in drinking water.

The completely mercury-free Bi drop electrode takes the next step towards converting voltammetric

analysis into a non-toxic approach for heavy metal detection. Using this environmentally friendly sensor for anodic stripping voltammetry (ASV) allows the simultaneous determination of cadmium and lead in drinking water. With a 60 s deposition time, a limit of detection (LOD) of 0.1 µg/L for Cd and 0.5 µg/L for Pb can be reached. This outstanding sensitivity is more than sufficient to monitor the provisional WHO guideline values.

This method is best suited for automated systems or

process analyzers, allowing the fully automatic determination of cadmium and lead in large sample

series.

SAMPLE

Drinking water, mineral water

EXPERIMENTAL

The water sample and the supporting electrolyte are pipetted into the measuring vessel. The simultaneous determination of cadmium and lead is carried out with a 884 Professional VA using the parameters specified in **Table 1**. The concentration of both

elements is determined by two additions of a cadmium and lead standard addition solution. The Bi drop electrode is electrochemically activated prior to the first determination of cadmium and lead.



Figure 1. 884 Professional VA fully automated for VA

Table 1. Parameters

Parameter	Setting
Mode	DP – Differential Pulse
Deposition potential	-1.1 V
Deposition time	60 s
Start potential	-1 V
End potential	-0.35 V
Peak potential Cd	-0.7 V
Peak potential Pb	-0.5 V

ELECTRODES

- Working electrode: Bi drop
- Reference electrode: Ag/AgCl/KCl (3 mol/L)
- Auxiliary electrode: Glassy carbon rod

RESULTS

The method is suitable for the determination of cadmium and lead in water samples in concentrations up to 15 µg/L. The limit of detection of the method is

0.1 µg/L for approximately cadmium and 0.5 µg/L for lead.

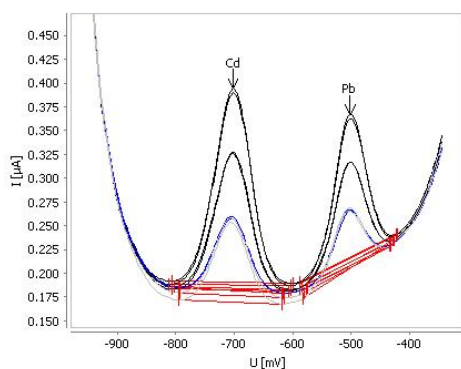


Figure 2. Determination of cadmium and lead in tap water spiked with $\beta(\text{Cd}) = 2 \mu\text{g/L}$ and $\beta(\text{Pb}) = 2 \mu\text{g/L}$

Table 2. Results

Sample	Cd ($\mu\text{g/L}$)	Pb ($\mu\text{g/L}$)
Tap water spiked with $\beta(\text{Cd}) = 2 \mu\text{g/L}$ and $\beta(\text{Pb}) = 2 \mu\text{g/L}$	2.0	2.3

REFERENCES

Application Bulletin 438: Determination of cadmium and lead in water samples by anodic stripping voltammetry with a Bi drop electrode

CONTACT

Metrohm France
13, avenue du Québec - CS
90038
91978 VILLEBON
COURTABOEUF CEDEX

info@metrohm.fr

CONFIGURATION



884 Professional VA manual pour électrode Multi Mode (MME)

Le 884 Professional VA manual pour électrode Multi Mode (MME) représente l'appareil d'entrée de gamme pour les analyses de traces high-end avec la voltampérométrie et la polarographie à l'aide de l'électrode Multi Mode pro, du scTRACE Gold ou de l'électrode goutte à goutte au bismuth. La technique éprouvée des électrodes de Metrohm associée à un potentiostat/galvanostat performant et le logiciel viva extrêmement flexible fait entrevoir de nouvelles perspectives pour la détermination des métaux lourds. Le potentiostat avec un calibrateur certifié se réajuste avant chaque mesure automatiquement et garantit la plus grande exactitude possible.

Cet appareil permet également des déterminations à l'aide d'électrodes à disque tournantes, par exemple des déterminations d'additifs organiques dans des bains galvaniques avec la voltampérométrie cyclique inverse (Cyclic Voltammetric Stripping = CVS), la voltampérométrie cyclique inverse pulsée (Cyclic Pulse Voltammetric Stripping = CPVS) et la chronopotentiométrie (CP). La tête de mesure amovible permet de passer rapidement d'une application à l'autre avec différentes électrodes.

Le logiciel **viva** est nécessaire pour contrôler, collecter et évaluer les données.

Le 884 Professional VA manual pour MME est livré avec de nombreux accessoires et une tête de mesure pour l'électrode Multi Mode pro. Le jeu d'électrodes et la licence **viva** doivent être commandés séparément.



Équipement d'électrodes VA avec électrode à goutte de bismuth pour les appareils Professional VA

Jeu d'électrodes complet pour les déterminations voltampérométriques des métaux lourds. Comporte une électrode à goutte de bismuth, une électrode de référence, une électrode auxiliaire en carbone vitreux, un bécher de mesure, un agitateur, une solution d'électrolyte et d'autres accessoires.