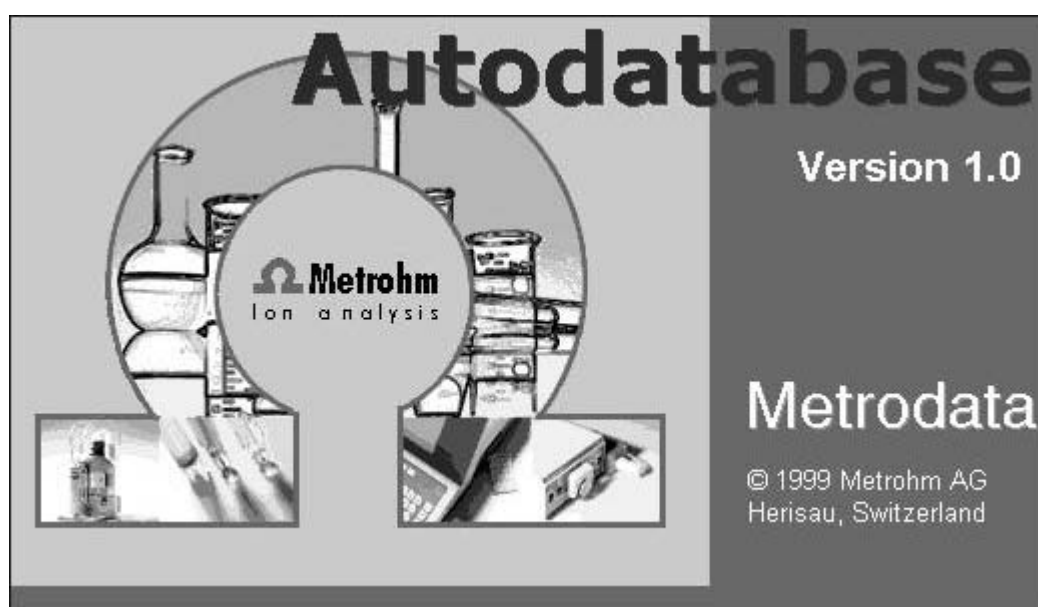


# Autodatabase 1.0



Software-Handbuch  
8.110.8211





Metrohm AG

CH-9100 Herisau

Schweiz

Telefon +41 71 353 85 85

Fax +41 71 353 89 01

info@metrohm.com

www.metrohm.com

# **Autodatabase 1.0**

## **Software-Handbuch**

Teachware  
Metrohm AG  
CH-9100 Herisau  
teachware@metrohm.com

Diese Dokumentation ist urheberrechtlich geschützt. Alle Rechte vorbehalten.

Diese Dokumentation wurde mit grösster Sorgfalt erstellt. Dennoch sind Fehler nicht vollständig auszuschliessen. Bitte richten Sie diesbezügliche Hinweise an die obenstehende Adresse.

Dokumente in weiteren Sprachen finden Sie auf  
<http://documents.metrohm.com>.

# Inhaltsverzeichnis

<b>1</b>	<b>Einleitung</b>	<b>1</b>
1.1	<b>Programmbeschreibung</b>	<b>1</b>
1.2	<b>Notation und Piktogramme</b>	<b>1</b>
1.3	<b>Installation</b>	<b>2</b>
1.3.1	Hardware-Voraussetzungen für den PC	2
1.3.2	Software-Installation	2
1.3.3	Software-Deinstallation	2
1.3.4	Registrierung	2
1.4	<b>Übersicht</b>	<b>3</b>
1.4.1	Übersicht über die Programmfenster	3
1.4.2	Übersicht über die Dateitypen von Autodatabase	3
1.4.3	Dateitypen für den Export	4
1.4.4	Kontext-sensitive Menüs	4
1.4.5	Hilfe	4
<b>2</b>	<b>Hauptfenster</b>	<b>5</b>
2.1	<b>Überblick über das Hauptfenster</b>	<b>5</b>
2.2	<b>Programm starten und beenden</b>	<b>5</b>
2.2.1	Programm «Autodatabase» starten	5
2.2.2	Programm «Autodatabase» beenden	5
2.3	<b>Datenbanken</b>	<b>6</b>
2.3.1	Datenbankorganisation	6
2.3.2	Datenbankverwaltung	6
2.3.3	Bestimmungen aus IC-Programm importieren	7
2.3.4	Bestimmungen an IC-Programm senden	7
2.3.5	Backup von Datenbankdateien	7
2.4	<b>Filtern und Sortieren</b>	<b>8</b>
2.4.1	Verwalten von Filterdateien	8
2.4.2	Filter designer	9
2.5	<b>Optionen und Fenster</b>	<b>11</b>
2.5.1	Generelle Einstellungen	11
2.5.2	Öffnen von Fenstern	11
<b>3</b>	<b>Explorer</b>	<b>13</b>
3.1	<b>Explorerfenster</b>	<b>13</b>
3.1.1	Übersicht über Explorerfenster	13
3.1.2	Explorerfenster öffnen und schliessen	13
3.1.3	Elemente im Explorer	13
3.2	<b>Kurvenanzeige</b>	<b>14</b>
3.2.1	Anzeige von Chromatogrammkurven	14
3.2.2	Anzeige von Kalibrierkurven	15
3.2.3	Anzeige von Mehrfachkurven	15

<b>3.3</b>	<b>Kurvenexport</b> .....	<b>16</b>
3.3.1	Kurven in Zwischenablage kopieren .....	16
3.3.2	Export von Grafikdateien .....	16
<b>3.4</b>	<b>Drucken von Kurven</b> .....	<b>17</b>
3.4.1	Kurven drucken .....	17
3.4.2	Kurvenvorschau.....	17
3.4.3	Seite einrichten .....	18
<b>4</b>	<b>Report</b> .....	<b>19</b>
<b>4.1</b>	<b>Reportfenster</b> .....	<b>19</b>
4.1.1	Übersicht über Reportfenster .....	19
4.1.2	Öffnen und Schliessen des Reportfensters .....	19
<b>4.2</b>	<b>Funktionen im Reportfenster</b> .....	<b>19</b>
4.2.1	Reportvorlage laden .....	19
4.2.2	Reportvorlage editieren .....	20
4.2.3	Datenauswahl.....	20
<b>4.3</b>	<b>Export von Reports</b> .....	<b>20</b>
4.3.1	Reports in Zwischenablage kopieren .....	20
4.3.2	Reports exportieren .....	20
<b>4.4</b>	<b>Drucken von Reports</b> .....	<b>21</b>
4.4.1	Report drucken.....	21
4.4.2	Reportvorschau .....	21
<b>4.5</b>	<b>Fenster für Reportgenerator</b> .....	<b>22</b>
4.5.1	Überblick über das Reportgeneratorfenster .....	22
4.5.2	Reportgeneratorfenster öffnen und schliessen .....	22
<b>4.6</b>	<b>Funktionen des Reportgenerators</b> .....	<b>23</b>
4.6.1	Verwaltung von Reportvorlagendateien.....	23
4.6.2	Datensätze anzeigen.....	23
<b>4.7</b>	<b>Entwurf von Reportvorlagen</b> .....	<b>24</b>
4.7.1	Seiteneinstellungen für den Report .....	24
4.7.2	Vorlagenbereiche definieren.....	25
4.7.3	Textbezeichnungsfelder .....	25
4.7.4	Textfelder.....	27
4.7.5	Grafikfelder .....	29
4.7.6	Tabellenfelder .....	30
4.7.7	Bitmapfelder .....	33
4.7.8	Metafile-Felder.....	34
<b>5</b>	<b>Anhang</b> .....	<b>35</b>
<b>5.1</b>	<b>Softwarelizenzvereinbarung</b> .....	<b>35</b>
<b>5.2</b>	<b>Bestellbezeichnungen</b> .....	<b>36</b>
<b>5.3</b>	<b>Index</b> .....	<b>37</b>



# 1 Einleitung

## 1.1 Programmbeschreibung

«**Autodatabase 1.0**» ist ein PC-Datenbankprogramm zur Archivierung und Verwaltung der mit den Programmen «**IC Net 2.0**» und «**761 Compact IC 1.1**» produzierten Chromatogramme und Resultate. Sämtliche Messdaten sind in der Datenbank gespeichert und können so anhand verschiedener Kriterien sortiert, filtert und gesucht werden. Alle Kurven und Reports können angezeigt und ausgedruckt werden. Mit dem Reportgenerator ist es zudem möglich, frei konfigurierbare Reports für Einzelbestimmungen und Reports in Tabellenform für die Zusammenfassung mehrerer Bestimmungen zu erzeugen.

## 1.2 Notation und Piktogramme

In der vorliegenden Gebrauchsanweisung werden folgende Notationen und Piktogramme (Zeichen) verwendet:

<b>Range</b>	<b>Menüpunkt, Parameter oder Eingabewert</b>
<b>REPORT</b>	<b>Programmfenster</b>
<b>&lt;OK&gt;</b>	<b>Knopf, Schaltfläche</b>
<b>[ Ctrl ]</b>	<b>Taste</b>
	<b>Gefahr</b> Dieses Zeichen weist auf eine mögliche Lebens- oder Verletzungsgefahr hin, falls die zugehörigen Hinweise nicht korrekt beachtet werden.
	<b>Warnung</b> Dieses Zeichen weist auf eine mögliche Beschädigung von Geräten oder Geräteteilen hin, falls die zugehörigen Hinweise nicht korrekt beachtet werden.
	<b>Achtung</b> Dieses Zeichen markiert wichtige Informationen. Lesen Sie zuerst die zugehörigen Hinweise, bevor Sie weiterfahren.

## 1.3 Installation

### 1.3.1 Hardware-Voraussetzungen für den PC

Computer	Pentium II mit 200 MHz oder höher
Betriebssystem	Windows® 95, Windows® 98, oder Windows® NT
Benötigter Speicherplatz	5 MB für Programm-Files 50 MB empfohlen für Daten-Files
Arbeitsspeicher RAM	32 MB, empfohlen 64 MB
Grafikauflösung	800×600, besser ≥ 1024×768
Drucker	Alle vom Betriebssystem unterstützten Drucker

### 1.3.2 Software-Installation

Legen Sie die Installations-CD ins CD-Laufwerk. Wählen Sie im Start-Menü den Menüpunkt **Ausführen** und öffnen Sie die Datei **Setup.exe** auf der Installations-CD. Klicken Sie im Auswahlmenü auf **IC Net** oder **761** und befolgen Sie die Anweisungen des Setup-Programms.

Das Programm «**Autodatabase 1.0**» wird zusätzlich zu den Softwarepaketen «**IC Net 2.0**» oder «**761 Compact IC 1.1**» im gewünschten Verzeichnis installiert. Programmsymbole werden im Programmordner, im Programmstartordner und auf dem Arbeitsplatz abgelegt. Zusätzlich zu den Programm-Files von «Autodatabase» werden noch die folgenden Unterordner erstellt:

#### Filters

Ordner für Speicherung von Dateien mit Filterkriterien (\*.flt).

#### Report templates

Ordner für Speicherung von benutzerdefinierten Reportdateien (\*.rt) mit Beispielen.

#### User database

Ordner für Speicherung von Datenbankdateien (\*.adb) mit einer Demodatenbank.

### 1.3.3 Software-Deinstallation

Wählen Sie <Start> / **Einstellungen** / **Systemsteuerung**. Doppelklicken Sie auf das Symbol **Software**. Wählen Sie aus der Liste **Metrohm IC Net 2.0** oder **761 Compact IC 1.1** aus und klicken Sie auf <Hinzufügen/Entfernen>. Alle Programmdateien und Symbole werden entfernt.

### 1.3.4 Registrierung

Senden Sie bitte Ihre **Registrierkarte** so bald als möglich ein, damit wir Sie als offiziellen Käufer eintragen können. Als registrierter Käufer erhalten Sie allfällige überarbeitete Programmversionen zu einem Vorzugspreis.

## 1.4 Übersicht

### 1.4.1 Übersicht über die Programmfenster

Das Programm «Autodatabase 1.0» besteht aus verschiedenen Fenstern, deren Funktionen miteinander verknüpft sind:

<b>MAIN WINDOW</b>	Hauptfenster für Verwalten von Datenbanken, Anzeige von Unterfenstern.
<b>EXPLORER</b>	Dateimanager-Ansicht der Datenbank.
<b>CHROMATOGRAM</b>	Anzeige von Chromatogrammkurven.
<b>GRAPH</b>	Anzeige von Kalibrierkurven.
<b>REPORT</b>	Anzeige von benutzerdefinierten Reports.
<b>REPORT GENERATOR</b>	Erzeugen von benutzerdefinierten Reports.
<b>CHROMATOGRAMS</b>	Tabellenansicht von Chromatogramm- und Passport-Daten für alle Bestimmungen.
<b>INTEGRATION EVENTS</b>	Anzeige von Integrationsereignissen.
<b>PEAK</b>	Anzeige von Peakresultaten.
<b>CALIBRATION GRAPH</b>	Anzeige von Daten zur Kalibrierkurve.
<b>COMMENT</b>	Anzeige des Kommentars.
<b>GLP LOG</b>	Anzeige des GLP-Logbuchs.
<b>DATA LOG</b>	Anzeige des Daten-Logbuchs.

### 1.4.2 Übersicht über die Dateitypen von Autodatabase

Die folgenden Dateitypen werden vom Programm «Autodatabase» gebildet:

<b>*.adb</b>	<b>Autodatabase-Datei</b> Enthält Chromatogramm- und Methodendaten aller Bestimmungen.
<b>*.id</b>	<b>Konfigurationsdatei</b> Enthält alle aktuellen Einstellungen des Programms Autodatabase und seiner Fenster.
<b>*.db</b>	<b>Datenbankdatei</b> Paradox-Datenbankdatei.
<b>*.mb</b>	<b>Datenbankdatei</b> Paradox-Datenbankdatei mit Feldern (Kurven, binäre Bestimmungsdatei, etc.).
<b>*.px</b>	<b>Spezielle Datenbankdatei</b> Automatisch erstellte Indexdatei.



*Diese 5 Dateien auf der Festplatte sollten niemals mit dem Windows-Explorer oder einem anderen Dateimanagerprogramm umbenannt werden. Benützen Sie dazu immer die Funktion **Save As...***

Die folgenden Dateitypen werden vom Programm «Autodatabase» gebildet, wenn Reportvorlagen oder Filterkriterien gespeichert werden:

- \*.rt**            **Reportvorlage**  
Vorlagendatei für den Reportgenerator.
- \*.flt**            **Filterkriteriendatei**  
Spezialdatei für die Speicherung von definierten Filterkriterien (siehe *Kap. 2.4.1*).

### 1.4.3 Dateitypen für den Export

Die folgenden Dateitypen können mit dem Programm «Autodatabase» exportiert werden:

- \*.txt**            **ASCII-Text-Datei**  
ASCII-Text-Dateiformat für den Export von Textreporten (siehe *Kap. 4.3.1*).
- \*.emf**            **Enhanced Windows Metafile**  
Graphisches Dateiformat für den Export von Kurvenunterfenstern (siehe *Kap. 3.3.2 und Kap. 4.3.2*).
- \*.bmp**            **Bitmap-Datei**  
Graphisches Dateiformat für den Export von Kurvenunterfenstern (siehe *Kap. 3.3.2 und Kap. 4.3.2*).

### 1.4.4 Kontext-sensitive Menüs

Viele Menüfunktionen der Programmfenster oder Unterfenster können auch durch Klicken mit der **rechten Maustaste** auf das gewünschte Fenster oder Element ausgewählt werden. Die dabei geöffneten Menüoptionen hängen vom ausgewählten aktiven Fenster oder Element ab.

### 1.4.5 Hilfe

Mit dem Symbol  , dem Menüpunkt **Help / Contents** oder der Taste [ F1 ] können Sie überall Hilfe für das aktuelle Thema anfordern.

- Grüne Texte*            können Sie jeweils anklicken. So verzweigen Sie zu einem anderen Hilfethema.
- Violette Texte*        kennzeichnen Menüpunkte, Parameter oder Knöpfe im Programm.
- Blaue Texte*            kennzeichnen Titel und wichtige Informationen.

## 2 Hauptfenster

### 2.1 Überblick über das Hauptfenster

Das **HAUPTFENSTER** ist das zentrale Fenster der Software «Autodatabase», von dem aus die aktuelle Arbeitsdatenbank geöffnet wird. In diesem Fenster können detaillierte Informationen über gespeicherte Bestimmungen (Reports, Chromatogramme und Kalibrierkurven) in Unterfenstern angezeigt werden, deren Inhalt gedruckt und exportiert werden kann. Alle anderen Autodatabase-Fenster werden ebenfalls aus dem **HAUPTFENSTER** geöffnet.

### 2.2 Programm starten und beenden

#### 2.2.1 Programm «Autodatabase» starten




##### Programm starten

Ein Doppelklick auf dieses Symbol oder die Datei **AutoDB.exe** startet das Programm «Autodatabase 1.0».

#### 2.2.2 Programm «Autodatabase» beenden

##### HAUPTFENSTER / File / Exit

Programm «Autodatabase 1.0» beenden. Die aktuelle Datenbank wird geschlossen und gespeichert (die gleiche Funktion kann auch durch Klicken auf  in der rechten oberen Ecke im **HAUPTFENSTER** ausgelöst werden).

## 2.3 Datenbanken

### 2.3.1 Datenbankorganisation

Jede Datenbank besteht aus den 5 Dateien **\*.adb**, **\*.id**, **\*.mb**, **\*.db**, **\*.px**, die beim Erstellen einer neuen Datenbank automatisch angelegt werden (siehe auch *Kap. 1.4.2*). Alle Änderungen in der Datenbank werden sofort in diesen 5 Dateien auf der Festplatte gespeichert.



*Diese 5 Dateien auf der Festplatte dürfen niemals mit dem Windows Explorer oder einem anderen Dateimanager umbenannt werden. Benützen Sie dafür die Funktion **Save As...***

Die aktuelle Arbeitsdatenbank kann sich von der im Hintergrund für den Datentransfer geöffneten Datenbank unterscheiden.

### 2.3.2 Datenbankverwaltung



#### HAUPTFENSTER / File / New...

Neue Datenbank erstellen. Es öffnet sich das Fenster **Create new Autodatabase file**, in dem der Name der Datenbankdatei (**\*.adb**) und das Verzeichnis eingegeben werden müssen. Danach wird die neue Datenbank geöffnet.



#### HAUPTFENSTER / File / Open...

Bestehende Datenbank öffnen. Es erscheint das Fenster **Open Autodatabase file**, in dem der Name der Datenbankdatei (**\*.adb**) und das Verzeichnis ausgewählt werden müssen.



#### HAUPTFENSTER / File / Save

Aktuelle Datenbank speichern.

#### HAUPTFENSTER / File / Save Database As...

Aktuelle Datenbank unter einem neuen Namen speichern. Es erscheint das Fenster **Save Autodatabase file as**, in dem der Name der Datenbankdatei (**\*.adb**) und das Verzeichnis eingegeben werden müssen.



#### HAUPTFENSTER / File / Close

Aktuelle Datenbank schliessen.

#### HAUPTFENSTER / File / 1 ... #

Liste der zuvor geöffneten Datenbanken. Beim Klicken auf einen Eintrag in dieser Liste wird die zugehörige Datenbank geöffnet.

### 2.3.3 Bestimmungen aus IC-Programm importieren

Bestimmungen aus den IC-Programmen «**IC Net**» und «**761 Compact IC**» werden durch Senden der Bestimmungen aus diesen Programmen an «**Autodatabase**» importiert. Genauere Informationen finden Sie in der Online-Hilfe von «**IC Net**» und «**761 Compact IC**».

### 2.3.4 Bestimmungen an IC-Programm senden



Die im Fenster **REPORT** ausgewählten Bestimmungen an das IC-Programm «**IC Net**» und «**761 Compact IC**» senden.

Die Schaltfläche <Send> ist nur verfügbar, wenn das IC-Programm gestartet wurde und die Option **Options / Indicate AutoDB server** eingeschaltet ist.

### 2.3.5 Backup von Datenbankdateien

Änderungen in der Datenbank werden sofort in den 5 Datenbankdateien **\*.adb**, **\*.id**, **\*.mb**, **\*.db**, **\*.px** auf der Festplatte gespeichert und können nicht mehr rückgängig gemacht werden. Falls Sie eine frühere Version der Datenbank wiederherstellen wollen, muss diese Datenbank mit der Funktion **Save As...** unter einem neuen Namen gespeichert worden sein. Diese Backup-Kopie kann dann wieder geöffnet und mit **Save As...** unter dem ursprünglichen Namen gespeichert werden.



*Diese 5 Dateien auf der Festplatte dürfen niemals mit dem Windows Explorer oder einem anderen Dateimanager umbenannt werden. Benützen Sie dafür die Funktion **Save As...***

## 2.4 Filtern und Sortieren

### 2.4.1 Verwalten von Filterdateien

Filter dienen zum Filtern und Sortieren der in den Fenstern **EXPLORER** und **REPORT** angezeigten Bestimmungen. Die Filter- und Sortierkriterien können dabei in einer speziellen Filterdatei (**\*.flt**) gespeichert werden.



#### HAUPTFENSTER / Data / Filter / New

Es öffnet sich das Fenster **Filter designer** (siehe Kap. 2.4.2), in dem Filterkriterien neu eingegeben oder editiert werden können. Nach dem Schliessen des Fensters werden die Bestimmungen gefiltert. Der Ausdruck für das Filterkriterium erscheint im Pop-up-Feld unter der Werkzeugleiste, in dem die 10 zuletzt definierten Filterausdrücke einfach ausgewählt werden können.



#### HAUPTFENSTER / Data / Filter / New

Es öffnet sich das Fenster **Filter designer** (siehe Kap. 2.4.2), in dem Filterkriterien neu eingegeben oder editiert werden können. Nach dem Schliessen des Fensters werden die Bestimmungen gefiltert. Der Ausdruck für das Filterkriterium erscheint im Pop-up-Feld unter der Werkzeugleiste, in dem die 10 zuletzt definierten Filterausdrücke einfach ausgewählt werden können.



#### HAUPTFENSTER / Data / Filter / Load

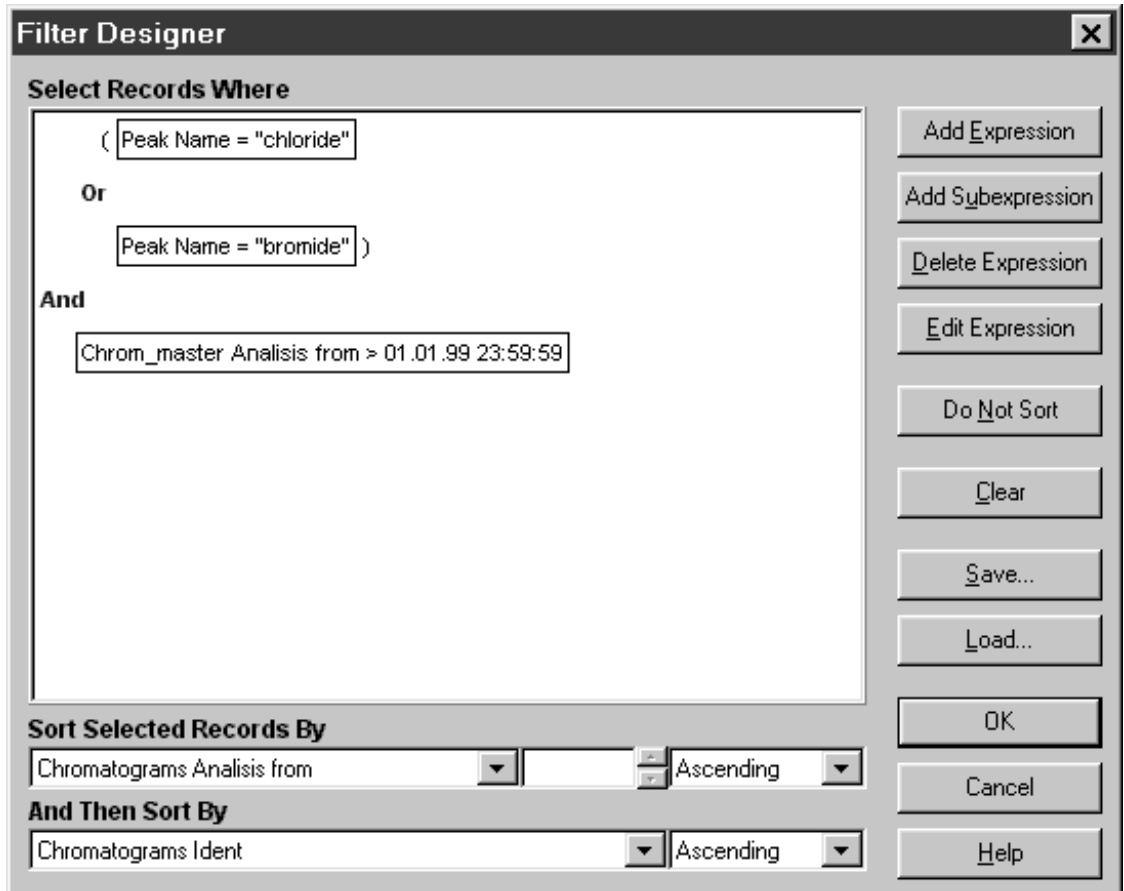
Bestehende Filterdatei (**\*.flt**) laden und Bestimmungen filtern. Der Ausdruck für das Filterkriterium erscheint im Pop-up-Feld unter der Werkzeugleiste, in dem die 10 zuletzt definierten Filterausdrücke einfach ausgewählt werden können.



Verwendete Filter- und Sortierkriterien löschen und wieder alle Bestimmung auswählen.

**2.4.2 Filter designer**

Das Fenster **Filter designer** dient zur Eingabe und Änderung von Filter- und Sortierkriterien, die in einer speziellen Filterdatei (\*.ftt) gespeichert werden können.



**Filterkriterien**

**Select Records Where**

Anzeige aller definierter Filterkriterien mit Ausdrücken und Unterausdrücken in Baumform. Der ausgewählte Ausdruck ist hervorgehoben. Ein Filterkriterium kann die folgenden Elemente enthalten:

- Logical Operator** Wahl des logischen Operators **And, Or, And Not, Or Not**. Der erste Ausdruck hat keinen Operator.
- Field** Wahl des Datenbankfeldes für den logischen Ausdruck.
- Comparison Operator** Wahl eines der folgenden Vergleichsoperatoren: =, <>, <, <=, >, >=
- Value** Eingabe eines numerischen oder alphanumerischen Wertes für den Vergleich.

<Add <u>E</u> xpression>	Hinzufügen eines neuen Ausdrucks zu den Filterkriterien auf derselben Hierarchiestufe wie der ausgewählte Ausdruck.
<Add <u>S</u> ubexpression>	Hinzufügen eines neuen Ausdrucks zu den Filterkriterien in der nächsttieferen Hierarchiestufe wie der ausgewählte Ausdruck (dies entspricht der Eingabe einer Klammer im Ausdruck für das Filterkriterium).
< <u>D</u> elete Expression>	Ausgewählten Ausdruck oder Unterausdruck löschen.
<Edit Expression>	Ausgewählten Ausdruck oder Unterausdruck bearbeiten.

## Sortierkriterien

<b>Sort Selected Records By</b>	Wahl des Datenbankfeldes für die Hauptsortierung der Bestimmungen. Die Sortierordnung kann auf <b>A</b> scending (ansteigend) oder <b>D</b> escending (absteigend) eingestellt werden.
<b>And Then Sort By</b>	Wahl des Datenbankfeldes für die weitere Sortierung der Bestimmungen. Die Sortierordnung kann auf <b>A</b> scending (ansteigend) oder <b>D</b> escending (absteigend) eingestellt werden.
<Do <u>N</u> ot Sort>	Sortierfunktion deaktivieren.

## Schaltflächen

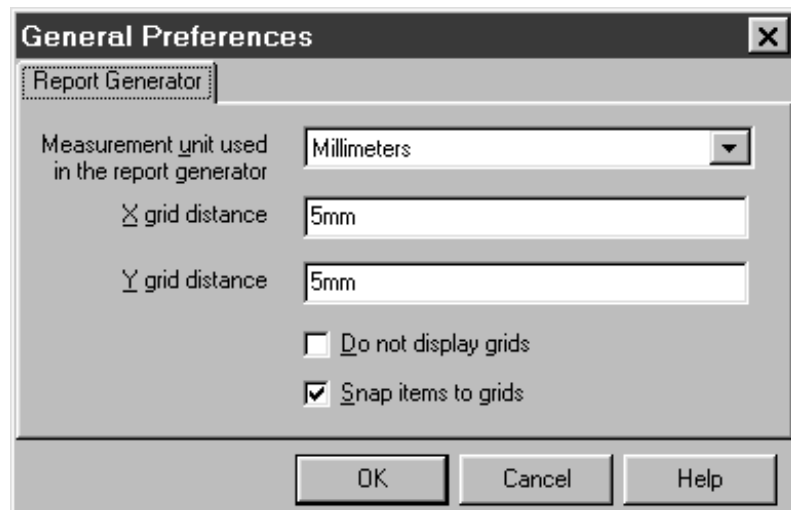
<Clear>	Alle Filter- und Sortierkriterien löschen.
<Save>	Filter- und Sortierkriterien in einer Datei <b>*.flt</b> im Verzeichnis <b>Filters</b> speichern.
<Load>	Filter- und Sortierkriterien von einer zuvor gespeicherten Datei <b>*.flt</b> im Verzeichnis <b>Filters</b> laden.
<OK>	Bestimmungen gemäss den eingestellten Filter- und Sortierkriterien filtern und sortieren. Der Ausdruck für das Filterkriterium erscheint im Pop-up-Feld unter der Werkzeugleiste, in dem die 10 zuletzt definierten Filterausdrücke einfach ausgewählt werden können.

## 2.5 Optionen und Fenster

### 2.5.1 Generelle Einstellungen

#### HAUPTFENSTER / Settings / General Preferences...

Im Fenster **General Preferences** können auf der Registerkarte **Report Generator** die Standardeinstellungen für den Reportgenerator definiert werden:



Wahl der Messeinheit, Gittergröße, Gitteranzeige und Einschnappen von Elementen an das Gitter.

### 2.5.2 Öffnen von Fenstern



#### HAUPTFENSTER / Window / Report

Das Fenster **REPORT** wird geöffnet oder (falls es schon offen ist) im Vordergrund angezeigt.



#### HAUPTFENSTER / Window / Explorer

Das Fenster **EXPLORER** wird geöffnet oder (falls es schon offen ist) im Vordergrund angezeigt.

#### HAUPTFENSTER / Table / Chromatograms

Das Fenster **CHROMATOGRAMS** wird geöffnet oder (falls es schon offen ist) im Vordergrund angezeigt. Es zeigt Chromatogramm- und Passport-Daten für alle Bestimmungen in Tabellenform.

#### HAUPTFENSTER / Table / Integration Events

Das Fenster **INTEGRATION EVENTS** wird geöffnet oder (falls es schon offen ist) im Vordergrund angezeigt. Es zeigt die Integrationsereignisse für die ausgewählte Bestimmung.

### **HAUPTFENSTER / Table / Peak**

Das Fenster **PEAK** wird geöffnet oder (falls es schon offen ist) im Vordergrund angezeigt. Es zeigt Peakresultate für die ausgewählte Bestimmung.

### **HAUPTFENSTER / Table / Calibration Graph**

Das Fenster **CALIBRATION GRAPH** wird geöffnet oder (falls es schon offen ist) im Vordergrund angezeigt. Es zeigt Kalibrierdaten für die ausgewählte Bestimmung.

### **HAUPTFENSTER / Table / Comment**

Das Fenster **COMMENT** wird geöffnet oder (falls es schon offen ist) im Vordergrund angezeigt. Es zeigt den Kommentar für die ausgewählte Bestimmung.

### **HAUPTFENSTER / Table / GLP Log**

Das Fenster **GLP LOG** wird geöffnet oder (falls es schon offen ist) im Vordergrund angezeigt. Es zeigt das GLP-Logbuch für die ausgewählte Bestimmung.

### **HAUPTFENSTER / Table / Data Log**

Das Fenster **DATA LOG** wird geöffnet oder (falls es schon offen ist) im Vordergrund angezeigt. Es zeigt das Daten-Logbuch für die ausgewählte Bestimmung.

# 3 Explorer

## 3.1 Explorerfenster

### 3.1.1 Übersicht über Explorerfenster

Das Fenster **EXPLORER** zeigt den Inhalt der Datenbank wie ein Dateimanager (Baumansicht). Detaillierte Informationen zu den Bestimmungen sind durch Öffnen der verschiedenen Baumäste zugänglich. Aus dem Fenster **EXPLORER** können Einzel- oder Mehrfachkurven direkt im **HAUPTFENSTER** geöffnet werden.


Die beiden Fenster **EXPLORER** und **REPORT** sind verknüpft. Wird ein Eintrag im **EXPLORER** markiert, springt der Zeiger im Fenster **REPORT** automatisch zu dieser Bestimmung und umgekehrt.

### 3.1.2 Explorerfenster öffnen und schliessen












#### **HAUPTFENSTER / Window / Explorer**

Das Fenster **EXPLORER** wird geöffnet oder (falls es bereits offen ist) in den Vordergrund geholt.

Das Fenster **EXPLORER** wird durch Klicken auf  in der rechten oberen Fensterecke geschlossen.

### 3.1.3 Elemente im Explorer

- 
**Nächste Ebene öffnen**  
 Öffnen dieser erweiterbaren Baumebene durch Klicken auf das Zeichen "+".
- 
**Ebene schliessen**  
 Schliessen dieser erweiterbaren Baumebene durch Klicken auf das Zeichen "-".
- 
**System information**  
 Ordner mit dem Methodenpassport und den Integrationsparametern.
- 
**Integration events**  
 Ordner mit Integrationsereignissen.

-  **Peak**  
Ordner mit Peakresultaten.
-  **Graphics**  
Ordner mit Chromatogrammen und Kalibrierkurven.
-  **Comment**  
Methodenkommentar.
-  **GLP Log**  
Ordner mit GLP-Logbuch-Meldungen.
-  **Data Log**  
Ordner mit Daten-Logbuch-Meldungen.

## 3.2 Kurvenanzeige

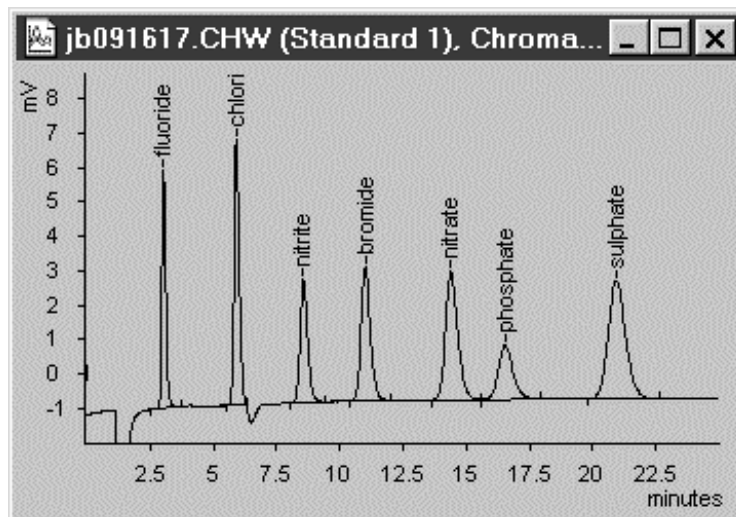
### 3.2.1 Anzeige von Chromatogrammkurven



#### EXPLORER / View graphic

Öffnet ein Unterfenster im **HAUPTFENSTER**, in dem das Chromatogramm der ausgewählten Bestimmung angezeigt wird.

Das Kurvenfenster kann auch durch Ziehen des Chromatogrammelementes auf eine freie Stelle im **HAUPTFENSTER** geöffnet werden.



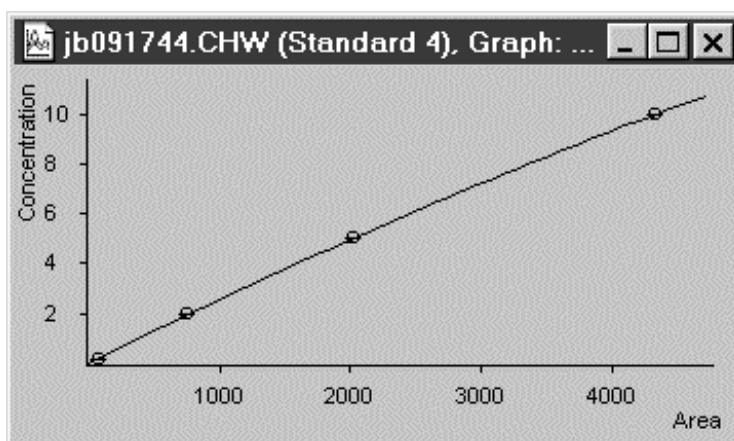
### 3.2.2 Anzeige von Kalibrierkurven



#### EXPLORER / View graphic

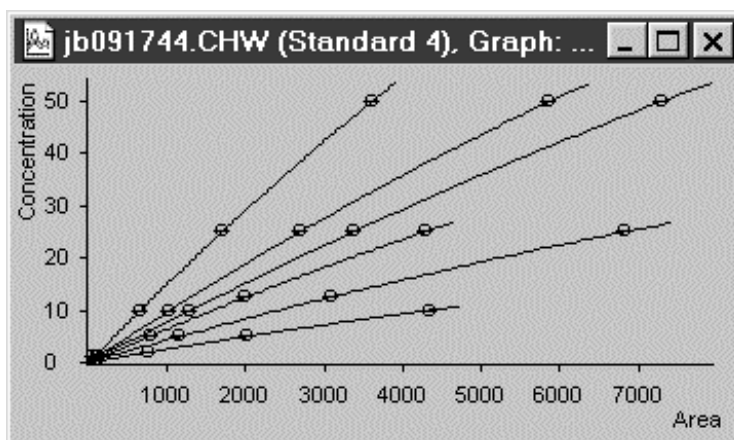
Öffnet ein Unterfenster im **HAUPTFENSTER**, in dem die ausgewählte Kalibrierkurve für eine Bestimmung angezeigt wird.

Das Fenster mit der Kalibrierkurve kann auch durch Ziehen des Chromatogrammelementes auf eine freie Stelle im **HAUPTFENSTER** geöffnet werden.



### 3.2.3 Anzeige von Mehrfachkurven

Mehrfachkurven von mehreren Chromatogrammen oder Kalibrierkurven können durch Ziehen dieser graphischer Elemente in ein geöffnetes Kurvenfenster im **HAUPTFENSTER** geöffnet werden.



## 3.3 Kurvenexport

### 3.3.1 Kurven in Zwischenablage kopieren

#### Copy (Ctrl+C)

Mit diesem Menüpunkt aus dem kontextsensitiven Menü des Kurvenfensters wird die Kurve in die Zwischenablage kopiert.



*Unter Windows 95 und Windows 98 werden Kurven in quadratischer Form in die Zwischenablage kopiert. Falls diese Kurven aus der Zwischenablage in andere Programme eingefügt werden, muss das Grafikfenster immer auf das ursprüngliche Seitenverhältnis zurückgesetzt werden, da sonst Achsen, Beschriftungen und Texte nicht korrekt angezeigt werden. Als Alternative wird der Export und Import der Kurven in den Formaten **\*.emf** oder **\*.bmp** empfohlen, bei denen das Seitenverhältnis erhalten bleibt.*

### 3.3.2 Export von Grafikdateien

#### Save As Metafile... (\*.emf)

#### Save As Bitmap... (\*.bmp)

Mit diesen Menüpunkten aus dem kontextsensitiven Menü im Kurvenfenster wird der aktuelle Inhalt des Kurvenfensters als Grafikdatei auf der Festplatte gespeichert. Das Zielverzeichnis und der Dateiname müssen im Fenster **SAVE AS** eingegeben werden. Die Grafikdateien können in andere Programme wie Microsoft Word oder Excel importiert werden.



*Einige Programme (z.B. Microsoft Word 6 und 7) können Dateien im Format **\*.emf** nicht importieren. Exportieren und importieren Sie die Kurve in diesem Fall im Format **\*.bmp**.*

## 3.4 Drucken von Kurven

### 3.4.1 Kurven drucken




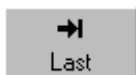

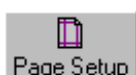

#### Print... (Ctrl+P)

Mit diesem Menüpunkt aus dem kontextsensitiven Menü im Kurvenfenster wird der Inhalt des ausgewählten Unterfensters gedruckt. Die Anzahl Druckexemplare und die zu druckenden Seiten können in dem vom Drucker abhängigen Fenster **PRINT** eingegeben werden.

### 3.4.2 Kurvenvorschau

#### Print Preview

Mit diesem Menüpunkt aus dem kontextsensitiven Menü im Kurvenfenster wird das Fenster **PRINT PREVIEW** geöffnet. Der aktuelle Inhalt des Kurvenfensters wird im Format für den gewählten Drucker dargestellt. Durch Klicken auf die entsprechenden Schaltflächen im Fenster **PRINT PREVIEW** oder mit den entsprechenden Menüpunkten aus dem kontextsensitiven Menü sind die folgenden Funktionen verfügbar:

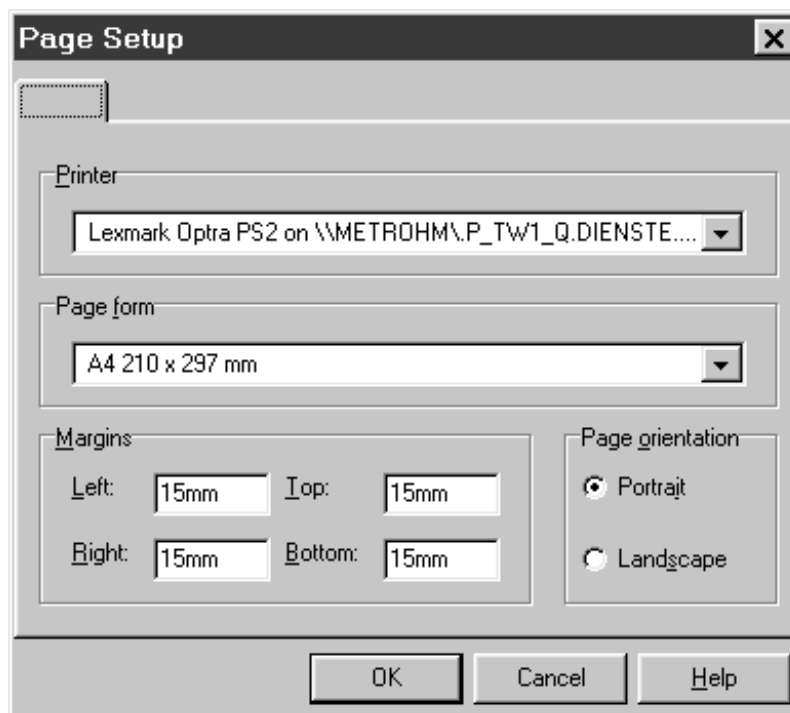
	<b><u>F</u>irst Page</b>	Gehe zur ersten Seite.
	<b><u>P</u>revious Page</b>	Gehe zur vorhergehenden Seite.
	<b><u>N</u>ext Page</b>	Gehe zur nächsten Seite.
	<b><u>L</u>ast Page</b>	Gehe zur letzten Seite.
	<b><u>P</u>rint...</b>	Siehe <i>Kap. 3.4.1</i> .
	<b><u>P</u>age <u>S</u>etup...</b>	Siehe <i>Kap. 3.4.3</i> .
	<b><u>C</u>lose</b>	Druckvorschau schliessen.

### 3.4.3 Seite einrichten



#### Page Setup...

Mit diesem Menüpunkt aus dem kontextsensitiven Menü im Druckvorschaufenster wird das Fenster **Page setup** geöffnet:



**Printer** Wahl des Druckers.

**Page form** Wahl der Papiergrösse.

**Margins** Wahl der Ränder.

**Page orientation** Wahl von **Portrait** (Hochformat) oder **Landscape** (Querformat).

# 4 Report

## 4.1 Reportfenster

### 4.1.1 Übersicht über Reportfenster

Im Fenster **REPORT** werden benutzerdefinierte Reports angezeigt, die ausgewählte Felder und Kurven aus der Datenbank enthalten. Im Fenster **REPORT GENERATOR** (siehe *Kap. 4.5*) können benutzerdefinierte Vorlagen für Reports erstellt und in einer Reportvorlagendatei **\*.rt** gespeichert werden. Die Felder in der Vorlage werden automatisch mit den entsprechenden Bestimmungsdaten (Text oder Grafik) aus der Datenbank gefüllt, sobald eine Bestimmung im Fenster **EXPLORER** ausgewählt wird.

Reportvorlagen dienen in erster Linie für den benutzerdefinierten Reportausdruck, sie können aber auch für einen schnellen Überblick über die Analysedaten verwendet werden. Mit einer geeigneten Vorlage können so alle wichtigen Resultate und Kurven in einem Fenster angezeigt werden.

### 4.1.2 Öffnen und Schliessen des Reportfensters



**HAUPTFENSTER / Window / Report**

Das Fenster **REPORT** wird geöffnet oder (falls bereits geöffnet) in den Vordergrund gesetzt.

Das Fenster **REPORT** wird durch Klicken auf  geschlossen

## 4.2 Funktionen im Reportfenster

### 4.2.1 Reportvorlage laden



**Load template**

Das Fenster **Open report template** wird geöffnet. Nach der Wahl der Reportvorlagendatei (**\*.rt**) und Klicken auf **<Open>** wird die Reportvorlage im Fenster **REPORT** geöffnet.

## 4.2.2 Reportvorlage editieren



### Edit...

Es öffnet sich das Fenster **REPORT GENERATOR** für die Änderung von existierenden oder das Erstellen von neuen Reportvorlagen (siehe *Kap 4.7*).

## 4.2.3 Datenauswahl



### Select All

Alle Bestimmungen im Report auswählen.



### Deselect All

Ausgewählte Bestimmungen im Report deselektieren.

## 4.3 Export von Reports

### 4.3.1 Reports in Zwischenablage kopieren



#### Copy (Ctrl+C)

Report als Grafik in Zwischenablage kopieren.

#### Copy As Text

Report als Text in Zwischenablage kopieren.

### 4.3.2 Reports exportieren

#### Export As Metafile... (\*.emf)

Durch Klicken auf diesen Menüpunkt aus dem kontextsensitiven Menü im Fenster **REPORT** werden die ausgewählten Datensätze in einer Grafikdatei (\*.emf) gespeichert. Das Zielverzeichnis und der Dateiname müssen im automatisch geöffneten Fenster **SAVE AS** eingegeben werden. Diese Grafikdatei kann anschliessend in andere Programme wie Microsoft Word oder Excel importiert werden.

#### Export As Text... (\*.txt)

Durch Klicken auf diesen Menüpunkt aus dem kontextsensitiven Menü im Fenster **REPORT** werden die ausgewählten Datensätze in einer Textdatei (\*.txt) gespeichert. Das Zielverzeichnis und der Dateiname müssen im automatisch geöffneten Fenster **SAVE AS** eingegeben werden. Diese Textdatei kann anschliessend in andere Programme wie Microsoft Word oder Excel importiert werden.

## 4.4 Drucken von Reports

### 4.4.1 Report drucken



#### Print... (Ctrl+P)




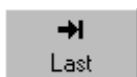


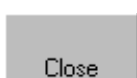
Drucken des im Report ausgewählten Datensatzes. Es erscheint das vom Drucker abhängige Fenster **PRINT**, in dem die Anzahl Kopien und die zu druckenden Seiten ausgewählt werden können.

### 4.4.2 Reportvorschau



#### Print Preview

Öffnen des Fensters **PRINT PREVIEW**. Die im Fenster **REPORT** ausgewählten Datensätze werden im Format für den gewünschten Drucker angezeigt. Durch Klicken auf die entsprechenden Schaltflächen im Fenster **PRINT PREVIEW** oder durch Wählen der Menüpunkte aus dem kontextsensitiven Menü sind die folgenden Funktionen verfügbar:

	<b><u>F</u>irst Page</b>	Gehe zur ersten Seite.
	<b><u>P</u>revious Page</b>	Gehe zur vorhergehenden Seite.
	<b><u>N</u>ext Page</b>	Gehe zur nächsten Seite.
	<b><u>L</u>ast Page</b>	Gehe zur letzten Seite.
	<b><u>P</u>rint...</b>	Siehe <i>Kap. 4.4.1</i> .
	<b><u>P</u>age <u>S</u>etup...</b>	Siehe <i>Kap. 4.7.1</i> .
	<b><u>C</u>lose</b>	Vorschaufenster schliessen.

## 4.5 Fenster für Reportgenerator

### 4.5.1 Überblick über das Reportgeneratorfenster

Das Fenster **REPORT GENERATOR** dient zum Erstellen und Ändern von benutzerdefinierten Reportvorlagen, die in einer Reportvorlagendatei (\*.rt) gespeichert. Text-, Tabellen- und Grafikfelder aus der Datenbank sowie beliebige Textfelder, Bitmapgrafiken und Metafiles können in die Vorlage eingefügt und positioniert werden, um den gewünschten Report zu erstellen.

Reportvorlagen dienen in erster Linie für den benutzerdefinierten Reportausdruck, sie können aber auch für einen schnellen Überblick über die Analysedaten verwendet werden. Mit einer geeigneten Vorlage können so alle wichtigen Resultate und Kurven im Fenster **REPORT** angezeigt werden.

### 4.5.2 Reportgeneratorfenster öffnen und schliessen



#### **REPORT / Edit...**

Es öffnet sich das Fenster **REPORT GENERATOR** für das Ändern von existierenden oder das Erstellen von neuen Reportvorlagen.




#### **REPORT GENERATOR / Template / Apply**

Fenster **REPORT GENERATOR** schliessen und die geänderte Reportvorlage im Fenster **REPORT** anwenden. Bei Änderungen an der Vorlage wird der Benutzer gefragt, ob diese gespeichert werden soll oder nicht.



#### **REPORT GENERATOR / Template / Cancel**

Fenster **REPORT GENERATOR** schliessen ohne die Änderungen anzuwenden (diese Funktion kann auch durch Klicken auf  im Fenster **REPORT GENERATOR** ausgelöst werden).

## 4.6 Funktionen des Reportgenerators

### 4.6.1 Verwaltung von Reportvorlagendateien


**REPORT GENERATOR / Template / New**

Neue Reportvorlage erstellen. Eine neue, leere Vorlage wird geöffnet.


**REPORT GENERATOR / Template / Open...**

Existierende Reportvorlage öffnen. Es öffnet sich das Fenster **Open report template**, in dem der Name der Vorlagendatei **\*.rt** und das Verzeichnis ausgewählt werden müssen.


**REPORT GENERATOR / Template / Save**

Aktuelle Reportvorlage speichern. Falls die Reportvorlage zuvor noch nicht gespeichert wurde, erscheint das Fenster **Save report template**, in dem der Name der Vorlagendatei **\*.rt** und das Verzeichnis ausgewählt werden müssen.

**REPORT GENERATOR / Template / Save As...**

Aktuelle Reportvorlage unter einem neuen Namen speichern. Es erscheint das Fenster **Save report template**, in dem der Name der Vorlagendatei **\*.rt** und das Verzeichnis ausgewählt werden müssen.

### 4.6.2 Datensätze anzeigen



Datenfelder mit dem Inhalt des ersten Datensatzes füllen.



Datenfelder mit dem Inhalt des vorhergehenden Datensatzes füllen.



Datenfelder mit dem Inhalt des nächsten Datensatzes füllen.



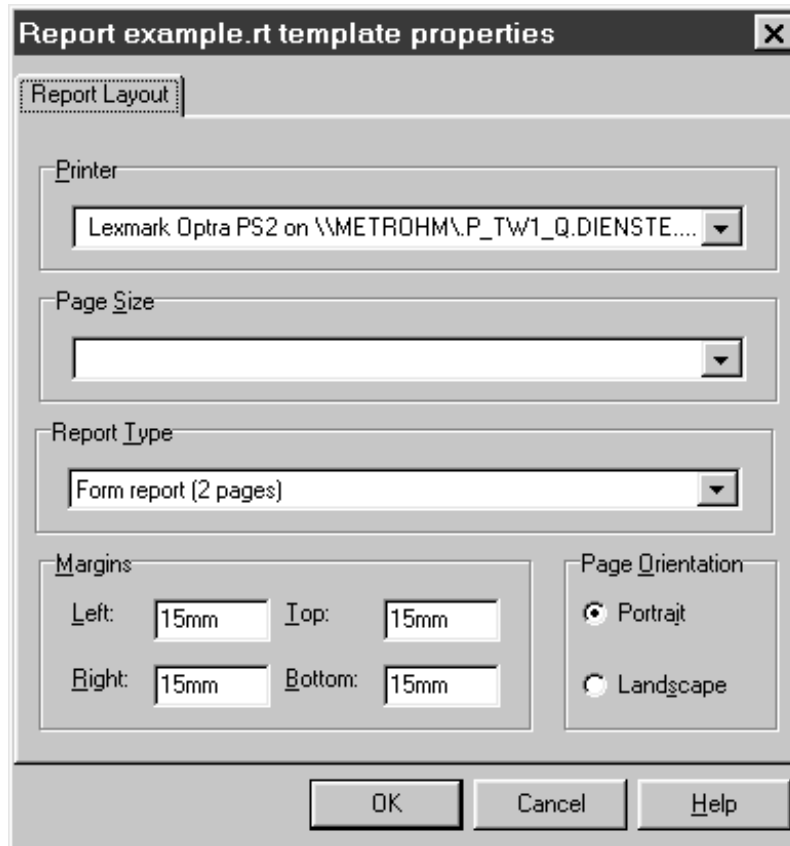
Datenfelder mit dem Inhalt des letzten Datensatzes füllen.

## 4.7 Entwurf von Reportvorlagen

### 4.7.1 Seiteneinstellungen für den Report

#### REPORT GENERATOR / Template / Page Setup

Definition der Seiteneinstellungsparameter für die Reportvorlage:



<b>Printer</b>	Wahl des Druckers.
<b>Page Size</b>	Wahl des Papierformats.
<b>Report Type</b>	Wahl des Reporttyps:
<b>Tabular report</b>	Es wird ein zusammenhängender Report für alle ausgewählten Bestimmungen erstellt. Der für Text- und Grafikelemente verfügbare Platz für eine einzelne Bestimmung kann angepasst werden. Im Fenster <b>REPORT GENERATOR</b> wird nur die aktuelle Bestimmung angezeigt, während im Ausdruck alle ausgewählten Bestimmungen aneinandergereiht werden.
<b>Form report (# pages)</b>	Beim Drucken des Reports erhält jede Bestimmung eine (oder mehrere) eigene Seite(n).
<b>Margins</b>	Wahl der Seitenränder.
<b>Page orientation</b>	Wahl der Seitenausrichtung: <b>Portrait</b> (A4 hoch) oder <b>Landscape</b> (A4 quer).

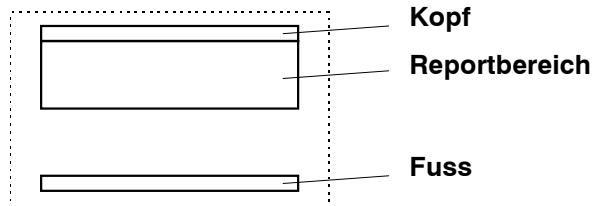
### 4.7.2 Vorlagenbereiche definieren

#### Vorlagenfläche

Die auf der Vorlage für das Einfügen von Reportelementen verfügbare maximale Fläche wird durch die in den Seiteneinstellungen (siehe Kap. 4.7.1) eingestellten Seitenränder und die Seitenausrichtung definiert.

#### Vorlagenbereiche

Jede Vorlage enthält die drei Bereiche **Kopf**, **Reportbereich** und **Fuss**, die durch Verschieben der Grenzlinien auf die gewünschte Höhe mit der Maus vertikal angepasst werden können.



### 4.7.3 Textbezeichnungsfelder



#### Neues Textbezeichnungsfeld hinzufügen

Neues Feld mit frei wählbarer Textbezeichnung zur Vorlage hinzufügen, indem ein Rechteck am gewünschten Ort aufgezogen wird. Textbezeichnungsfelder können in allen Bereichen der Vorlage platziert werden.

#### REPORT GENERATOR / Item / Edit...

Inhalt des ausgewählten Textbezeichnungsfeldes ändern.

#### REPORT GENERATOR / Item / Delete

Ausgewähltes Textbezeichnungsfeld löschen.






#### REPORT GENERATOR / Item / Properties

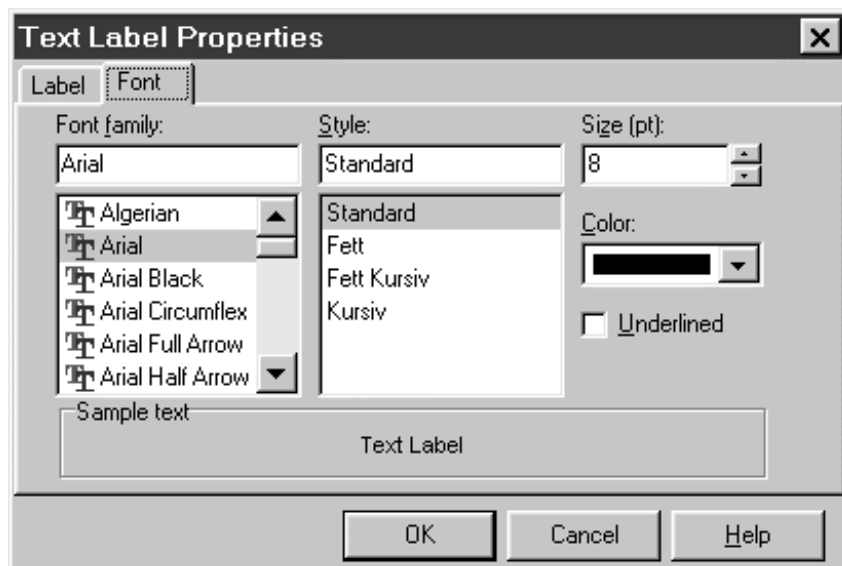
Die Eigenschaften des Textbezeichnungsfeldes können im Fenster **Text label properties** geändert werden:






#### Label

Das Screenshot zeigt das Dialogfenster 'Text Label Properties' mit zwei Registerkarten: 'Label' (aktiv) und 'Font'.  
 - **Text:** Ein Textfeld mit dem Inhalt 'Text Label'. Rechts daneben befinden sich zwei Kontrollkästchen für 'Date' und 'Time', die beide deaktiviert sind.  
 - **Alignment:** Drei Radio-Buttons für 'Left' (aktiv), 'Center' und 'Right'. Rechts daneben befindet sich ein Kontrollkästchen für 'Word wrap', der deaktiviert ist.  
 - **Position on the form:** Ein Bereich mit vier Textfeldern: 'x' (105mm), 'width' (30mm), 'y' (32mm) und 'height' (10mm).  
 - **Buttons:** Am unteren Rand befinden sich die Buttons 'OK', 'Cancel' und 'Help'.

<b>Text</b>	Inhalt des Textbezeichnungsfeldes.
<b>Date</b>	Automatischer Eintrag des aktuellen Datums.
<b>Time</b>	Automatischer Eintrag der aktuellen Zeit.
<b>Alignment</b>	Textausrichtung im Feld.
	Linksbündig.
	Zentriert.
	Rechtsbündig.
<b>Word wrap</b>	Bei mehrzeiligen Texten muss diese Option eingeschaltet werden.
<b>Position on the form</b>	Eingabe von <b>x</b> und <b>y</b> Position, Breite ( <b>width</b> ) und Höhe ( <b>height</b> ) des Textbezeichnungsfeldes.

## Font



<b>Font family</b>	Auswahl der Schriftart.
<b>Style</b>	Schrifttyp.
	Fett.
	Kursiv.
<b>Size</b>	Schriftgröße in Punkten.
	Schriftgröße vergrößern.
	Schriftgröße verkleinern.
<b>Color</b>	Schriftfarbe.
<b>Underlined</b>	Text unterstreichen.
	Text unterstreichen.

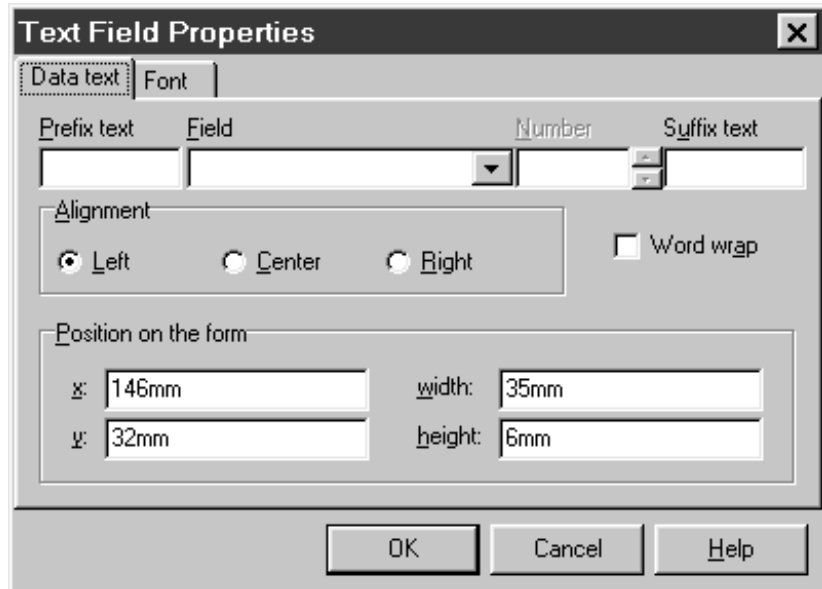
4.7.4 Textfelder






Neues Textfeld

Neues Textfeld aus der Datenbank zur Vorlage hinzufügen, indem ein Rechteck am gewünschten Ort aufgezogen wird. Wenn das Feld platziert ist, öffnet sich das Fenster **Text field properties** mit den beiden folgenden Registerkarten:

Data text



- Prefix text** Möglichkeit zur Eingabe von beliebigem Text vor dem eigentlichen Textfeld.
- Field** Auswahl des Textfeldes aus der aktuellen Datenbank (Details siehe On-Line-Hilfe der Programme «IC Net» oder «761 Compact IC»).
- Number** Auswahl der Nummer für bestimmte Felder.
- Suffix** Möglichkeit zur Eingabe von beliebigem Text nach dem eigentlichen Textfeld.

- 
- Alignment** Textausrichtung im Feld.
    -  Linksbündig.
    -  Zentriert.
    -  Rechtsbündig.

- 
- Word wrap** Bei mehrzeiligen Texten muss diese Option eingeschaltet werden.

- 
- Position on the form** Eingabe von **x** und **y** Position, Breite (**width**) und Höhe (**height**) des Textfeldes.

Font

Schriftart, Schrifttyp, Schriftgröße und Schriftfarbe können geändert werden (siehe Kap. 4.7.3).

**REPORT GENERATOR / Item / Edit...**

Inhalt des ausgewählten Textfeldes ändern durch die Wahl eines anderen Feldes im Fenster **Edit text field**.



<b>Prefix text</b>	Möglichkeit zur Eingabe von beliebigem Text vor dem eigentlichen Textfeld.
<b>Field</b>	Auswahl des Textfeldes aus der aktuellen Datenbank (Details siehe On-Line-Hilfe der Programme «IC Net» oder «761 Compact IC»).
<b>Number</b>	Auswahl der Nummer für bestimmte Felder.
<b>Suffix</b>	Möglichkeit zur Eingabe von beliebigem Text nach dem eigentlichen Textfeld.

**REPORT GENERATOR / Item / Delete**

Ausgewähltes Textfeld löschen.

**REPORT GENERATOR / Item / Properties**

Die Eigenschaften des Textfeldes können im Fenster **Text field properties** geändert werden (siehe oben).

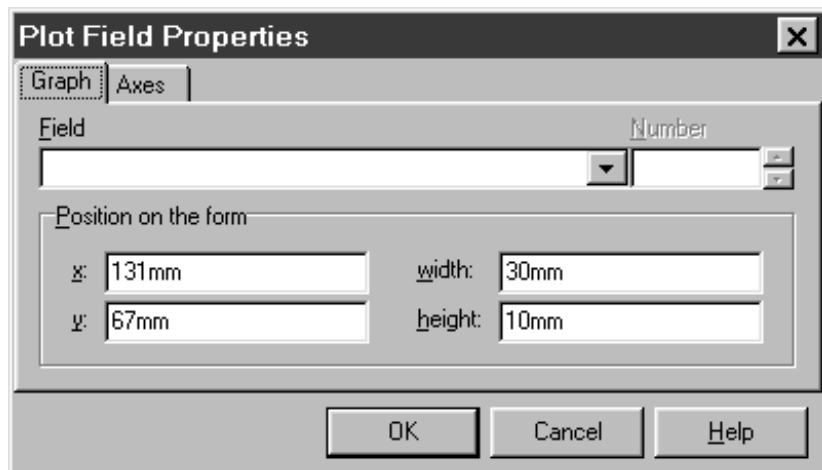
4.7.5 Grafikfelder



Neues Grafikfeld

Neues Grafikfeld (Chromatogramm oder Kalibrierkurve) aus der Datenbank zur Vorlage hinzufügen, indem ein Rechteck am gewünschten Ort aufgezo- gen wird. Wenn das Feld platziert ist, öff- net sich das Fenster **Plot field properties** mit den beiden folgenden Registerkarten:

Graph

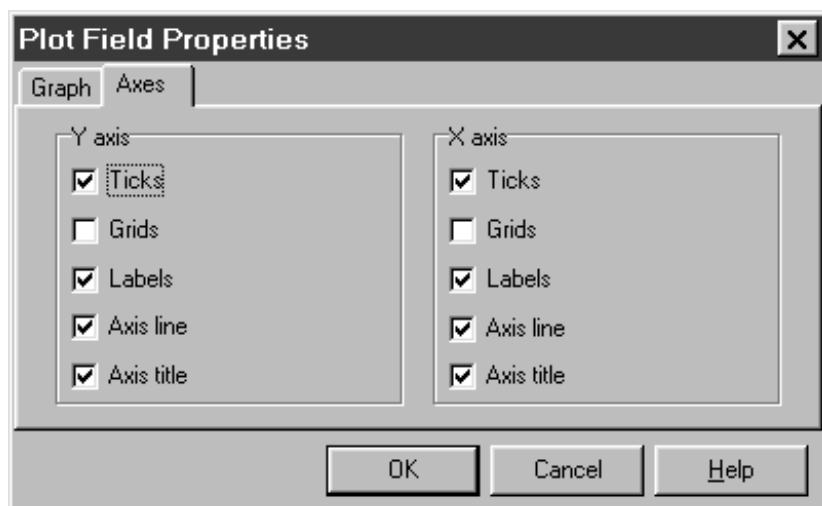


- Field** Wahl des Inhalts des Grafikfeldes (Chroma- togramm oder Kalibrierkurve).
- Number** Wahl der Nummer der Kalibrierkurve.

---

- Position on the form** Eingabe von **x** und **y** Position, Breite (**width**) und Höhe (**height**) des Grafikfeldes.

Axes



<b>Y axis</b>	Unterteilung, Gitter, Beschriftungen, Achsenlinien und Achsenbeschriftungen für die y-Achse können ein- und ausgeschaltet werden.
<b>X axis</b>	Unterteilung, Gitter, Beschriftungen, Achsenlinien und Achsenbeschriftungen für die x-Achse können ein- und ausgeschaltet werden.

#### REPORT GENERATOR / Item / Delete

Ausgewähltes Grafikfeld löschen.



#### REPORT GENERATOR / Item / Properties

Die Eigenschaften des Grafikfeldes können im Fenster **Plot field properties** geändert werden (siehe oben).

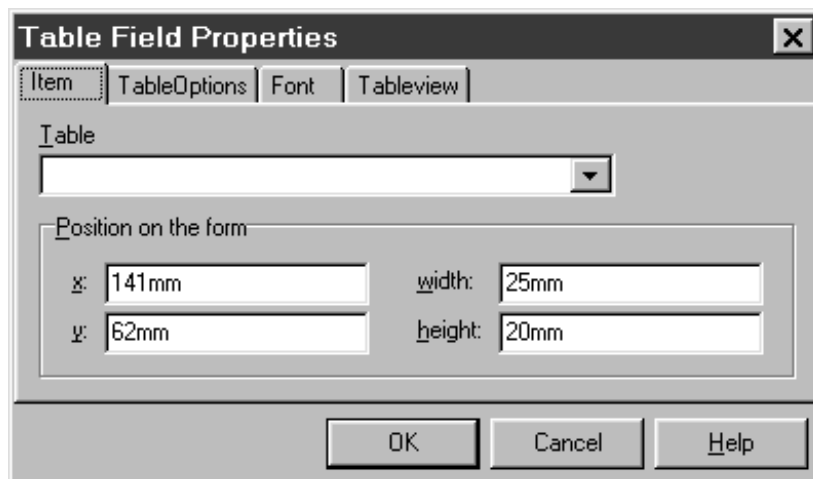
### 4.7.6 Tabellenfelder



#### Neues Tabellenfeld

Neues Tabellenfeld aus der Datenbank zur Vorlage hinzufügen, indem ein Rechteck am gewünschten Ort aufgezogen wird. Wenn das Feld platziert ist, öffnet sich das Fenster **Table field properties** mit den beiden folgenden Registerkarten:

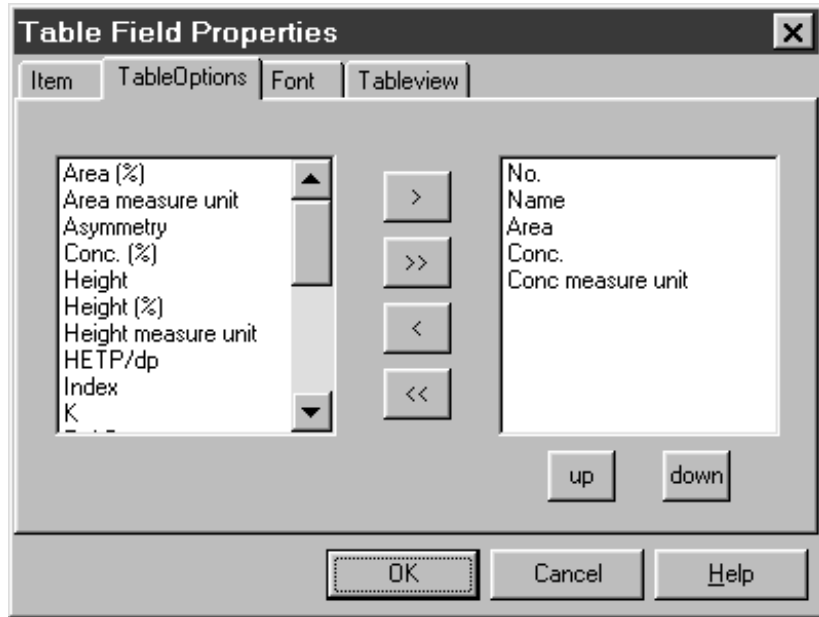
#### Item



**Table** Auswahl der Bestimmungstabelle, die für das Tabellenfeld verwendet wird.

**Position on the form** Eingabe von **x** und **y** Position, Breite (**width**) und Höhe (**height**) des Tabellenfeldes.

Table options



**First column**

Verfügbare Felder der ausgewählten Tabelle für die Anzeige im Tabellenfeld.

**Second column**

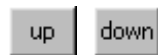
Sichtbare Felder der ausgewählten Tabelle im Tabellenfeld.



Ausgewähltes Feld von einer Spalte zur andern verschieben.



Alle Felder von einer Spalte zur andern verschieben.

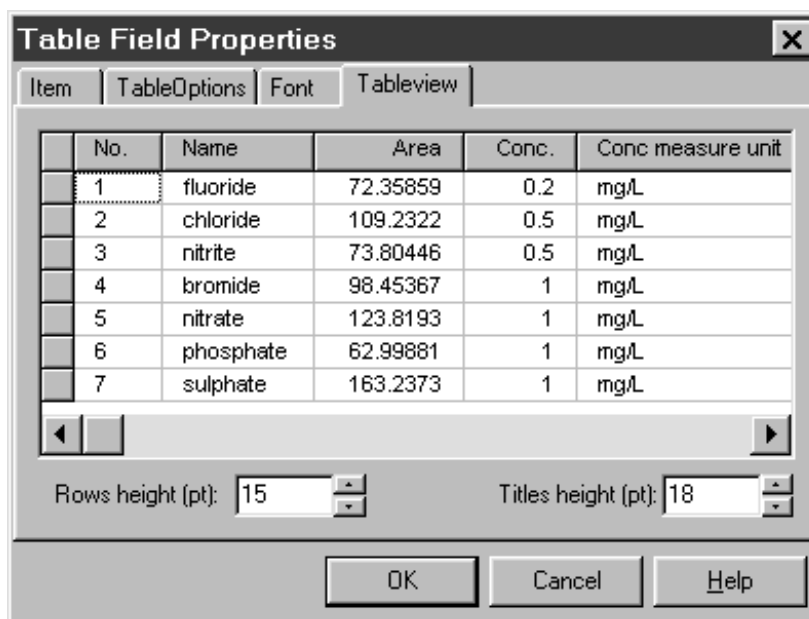


Position des ausgewählten Feldes in der Spalte der sichtbaren Felder ändern.

**Font**


Schriftart, Schrifttyp, Schriftgröße und Schriftfarbe können geändert werden (siehe Kap. 4.7.3).

## Table view



**Rows height** Höhe der Tabellenzeilen in pt.

**Titles height** Höhe der Kopfzeile in pt.

**Field columns** Zum Einstellen der Spaltenbreite wird der Cursor in der Kopfzeile der Tabelle zwischen zwei Spalten verschoben, bis der Cursor als  erscheint. Die Spalte kann nun mit der linken Maustaste auf die gewünschte Größe aufgezogen werden. Klickt man die Spalten mit der rechten Maustaste an, so können diese mit den folgenden Menüpunkten aus dem kontextsensitiven Menü geändert werden:

**Change title** Möglichkeit zur Eingabe eines neuen Titels für die Spalte.

**Center** Text in der Spalte zentrieren.

**Left** Text in der Spalte linksbündig ausrichten.

**Right** Text in der Spalte rechtsbündig ausrichten.

**Titles font** Wahl von Schriftart, Schrifttyp, Schriftgröße und Schriftfarbe für den Spaltentitel.

**Formats** Möglichkeit für die Zahlenformatierung für numerische Spalten.

**REPORT GENERATOR / Item / Delete**

Ausgewähltes Tabellenfeld löschen.

**REPORT GENERATOR / Item / Properties**

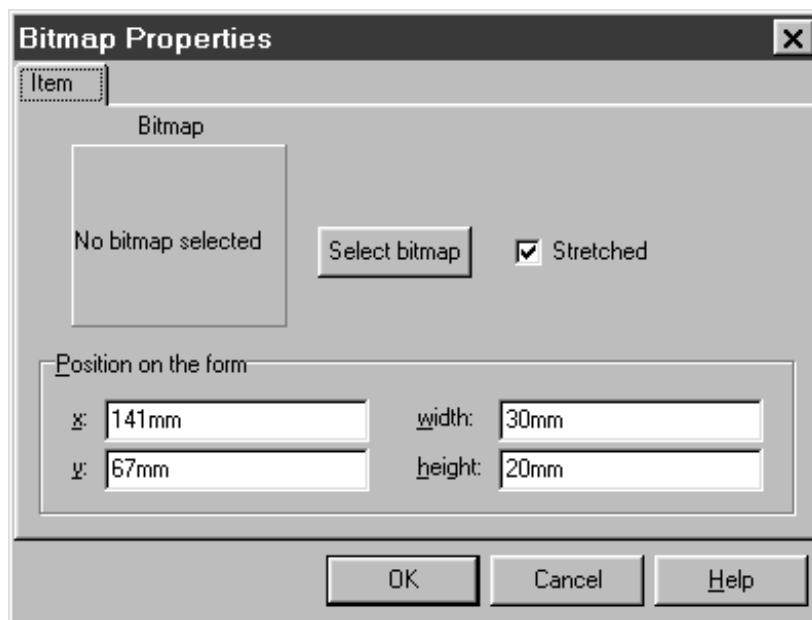
Die Eigenschaften des Textfeldes können im Fenster **Table field properties** geändert werden (siehe oben).

4.7.7 Bitmapfelder



Neues Bitmapfeld

Neues Bitmapfeld (BMP-Datei) zur Vorlage hinzufügen, indem ein Rechteck am gewünschten Ort aufgezogen wird. Wenn das Feld platziert ist, öffnet sich das Fenster **Bitmap properties**.



- Bitmap** Anzeige des ausgewählten Bitmaps.
- <Select bitmap>** Auswahl der Bitmapdatei (**\*.bmp**), die angezeigt werden soll.
- Stretched** Ist diese Option eingeschaltet, wird das Bitmap vergrößert bzw. verkleinert, wenn die Feldgröße verändert wird.

---

- Position on the form** Eingabe von **x** und **y** Position, Breite (**width**) und Höhe (**height**) des Bitmapfeldes.

**REPORT GENERATOR / Item / Delete**  
Ausgewähltes Bitmapfeld löschen.



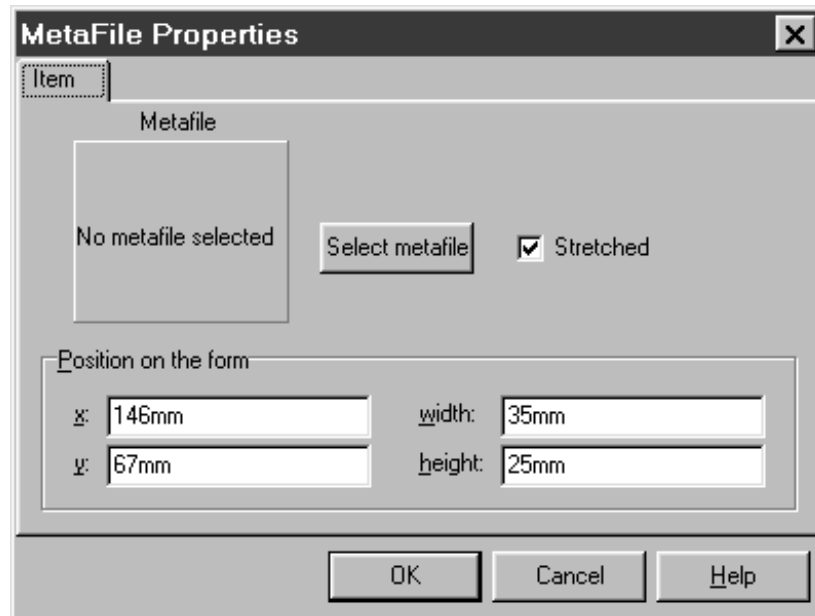
**REPORT GENERATOR / Item / Properties**  
Die Eigenschaften des Grafikfeldes können im Fenster **Bitmap properties** geändert werden (siehe oben).

### 4.7.8 Metafile-Felder



#### Neues Metafile-Feld

Neues Metafile-Feld (EMF-Datei) zur Vorlage hinzufügen, indem ein Rechteck am gewünschten Ort aufgezogen wird. Wenn das Feld platziert ist, öffnet sich das Fenster **Metafile properties**.



<b>Metafile</b>	Anzeige des ausgewählten Metafiles.
<b>&lt;Select metafile&gt;</b>	Auswahl des Metafiles ( <b>*.emf</b> ), das angezeigt werden soll.
<b>Stretched</b>	Ist diese Option eingeschaltet, wird das Metafile vergrößert bzw. verkleinert, wenn die Feldgröße verändert wird.
<b>Position on the form</b>	Eingabe von <b>x</b> und <b>y</b> Position, Breite ( <b>width</b> ) und Höhe ( <b>height</b> ) des Metafile-Feldes.

#### REPORT GENERATOR / Item / Delete

Ausgewähltes Metafile-Feld löschen.



#### REPORT GENERATOR / Item / Properties

Die Eigenschaften des Grafikfeldes können im Fenster **Metafile properties** geändert werden (siehe oben).

# 5 Anhang

## 5.1 Softwarelizenzvereinbarung

Die Nutzung dieser Software unterliegt der nachfolgend aufgeführten Lizenzvereinbarung zwischen Ihnen und Metrohm AG. Diese Lizenzvereinbarung haben Sie bereits mit der Offerte erhalten und zur Kenntnis genommen und mit Erteilung Ihres Auftrags an die Metrohm AG oder an eine ihrer Vertriebsgesellschaften bzw. mit der Auftragsbestätigung durch Metrohm oder eine ihrer Vertriebsgesellschaften akzeptiert. Spätestens mit der Benutzung der Software zeigen Sie an, dass Sie die Lizenzvereinbarung kennen und mit deren Bestimmungen einverstanden sind.

1. Metrohm gewährt Ihnen das nicht übertragbare und nicht ausschliessliche Recht, die Software in Verbindung mit Metrohm-Analysengeräten einzusetzen.
2. Die Urheberrechte an der Software verbleiben bei Metrohm oder einem Lizenzgeber von Metrohm. Hinweise auf vertrauliche Behandlung, Eigentumsvermerke oder Urheberrechtsvermerke dürfen von Ihnen weder verändert noch entfernt werden. Sie dürfen die Software weder verkaufen, noch vermieten oder an Dritte sonst wie weitergeben, es sei denn für den Gebrauch mit Analysengeräten der Metrohm-Gruppe und falls der Dritte die Bestimmungen dieser Lizenzvereinbarung ausdrücklich akzeptiert. Nicht gestattet ist sodann das Verändern und das Kopieren der Software als Ganzes und in Teilen. Zulässig ist nur die Erstellung einer Kopie zu Back-up-Zwecken.
3. Die Lizenzgebühr für die beschriebene Nutzung ist im Kaufpreis des Analysengeräts inbegriffen oder wird bei separater Abgabe der Software mit dieser in Rechnung gestellt. Sollten Sie den Kaufpreis oder die Lizenzgebühr aus irgendeinem Grunde bei Fälligkeit nicht vollumfänglich bezahlen, erlischt das Nutzungsrecht an der Software und Metrohm kann deren Rückgabe oder deren Löschung in Ihrem System verlangen.
4. Metrohm bietet Ihnen Gewähr dafür, dass sich die Software beim ordnungsgemässen Betrieb zum angebotenen Einsatz mit Analysengeräten der Metrohm-Gruppe eignet und dass die Software ordnungsgemäss auf dem Datenträger gespeichert ist. Trifft dies nicht zu, können Sie von

Metrohm und/ oder ihrer Vertriebsgesellschaft verlangen, dass Ihnen gegen Rückgabe der beanstandeten eine neue einwandfreie Software zur Verfügung gestellt wird. Diese Gewährleistung richtet sich ausschliesslich an den Erstbetreiber der Software.

5. Jede weitergehende Gewährleistung und Haftung wird von Metrohm und ihrer Vertriebsgesellschaft ausgeschlossen. Metrohm und ihre Vertriebsgesellschaft haften insbesondere weder für Drittschäden oder Folgeschäden, Datenverluste, entgangenen Gewinn, Betriebsunterbruch etc.
6. Diese Vereinbarung gilt bis sie beendet wird. Sie können diese Vereinbarung beenden, indem Sie die Software sowie jede Kopie davon vernichten. Die Vereinbarung wird ausserdem beendet, wenn Sie gegen eine ihrer Bestimmungen verstossen. Auch in diesem Fall müssen Sie die Software sowie jede Kopie vernichten, wobei Metrohm zudem das Recht hat, dies von Ihnen ausdrücklich zu verlangen.
7. Änderungen und Ergänzungen dieser Vereinbarung bedürfen der Schriftform. Das Schrifterfordernis gilt auch für eine Änderung dieser Bestimmung. Sollten Teile dieser Vereinbarung nichtig oder rechtsunwirksam sein oder werden, gilt der Rest der Vereinbarung weiter. Die Vereinbarung ist dann so auszulegen und anzuwenden, dass der mit dem unwirksamen Teil angestrebte Zweck dennoch so weit als möglich erreicht wird.
8. Gerichtsstand: Für die Beurteilung allfälliger Streitigkeiten aus dieser Vereinbarung sind die Gerichte am Sitz der Metrohm AG zuständig. Metrohm kann auch den Gerichtsstand am Sitz des Beklagten beanspruchen.

## 5.2 Bestellbezeichnungen

<b>6.6034.003</b>	<b>Software «IC Net 2.0»</b> inkl. Software «IC Net 2.0» und «Autodatabase 1.0»
<b>8.110.8191</b>	<b>Software-Gebrauchsanweisung «IC Net 2.0»</b>
<b>8.110.8211</b>	<b>Software-Gebrauchsanweisung «Autodatabase 1.0»</b>

## 5.3 Index

### A

Achtung .....	1
<Add <b>Expression</b> > .....	10
<Add <b>Subexpression</b> > .....	10
<b>Alignment</b> .....	26,27
<b>And Then Sort By</b> .....	10
Anzeige	
Chromatogrammkurven .....	14
Kalibrierkurven .....	15
Mehrfachkurven .....	15
<b>Axes</b> .....	29

### B

Backup von Datenbankdateien .....	7
Bestellbezeichnungen .....	36
Bestimmung	
Import .....	7
Senden an IC-Programm .....	7
<b>Bitmap</b> .....	33
Bitmapfelder .....	33

### C

<b>Center</b> .....	32
<b>Change title</b> .....	32
Chromatogramm	
Kurvenanzeige .....	14
Tabellenansicht öffnen .....	11
< <b>Clear</b> > .....	10
<b>Color</b> .....	26

### D

<b>Data text</b> .....	27
<b>Date</b> .....	26
Datei	
ADB-Dateien .....	2,3,6,7
BMP-Dateien .....	4,16
DB-Dateien .....	3,6,7
EMF-Dateien .....	4,16,20
FLT-Dateien .....	2,4,8,9
ID-Dateien .....	3,6,7
MB-Dateien .....	3,6,7
PX-Dateien .....	3,6,7
RT-Dateien .....	2,4
TXT-Dateien .....	4,20
Dateitypen	
Export .....	4
Übersicht .....	3
Datenauswahl .....	20
Datenbank .....	6
Backup .....	7
Erstellen .....	6

Organisation .....	6
Schliessen .....	6
Speichern .....	6
Speichern als .....	6
Verwaltung .....	6
Datensätze anzeigen .....	23
< <b>Delete Expression</b> > .....	10
< <b>Do Not Sort</b> > .....	10
Drucken	
Kurven .....	17
Reports .....	21
Druckvorschau	
Kurven .....	17
Reports .....	21

### E

< <b>Edit Expression</b> > .....	10
Einleitung .....	1
Explorer	
Elemente .....	13
Öffnen .....	11,13
Übersicht .....	13
Export	
Kurven .....	16
Reports .....	20

### F

<b>Field</b> .....	27,28,29
Filtern	
Filter designer .....	9
Filter laden .....	8
Filter löschen .....	8
Kriterien .....	9
Neue Filter erstellen .....	8
Verwalten von Filterdateien .....	8
<b>Font</b> .....	26,27,31
<b>Font family</b> .....	26
<b>Form report</b> .....	24
<b>Formats</b> .....	32

### G

Gefahr .....	1
<b>General Preferences</b> .....	11
Grafikfeld .....	29
<b>Graph</b> .....	29

### H

Hardware-Voraussetzungen .....	2
Hauptfenster	
Schliessen .....	5
Überblick .....	5

<b>Help</b> .....	4
Hilfe .....	4

**I**

Import	
Bestimmungen .....	7
Integrationsereignisse.....	11
<b>Item</b> .....	30

**K**

Kalibrierkurve	
Anzeige .....	15
Report .....	29
Kontext-sensitive Menüs .....	4
Kurven	
Drucken .....	17
Druckvorschau.....	17
Reports .....	29

**L**

<b>Label</b> .....	25
<b>Left</b> .....	32
<b>&lt;Load&gt;</b> .....	10

**M**

<b>Margins</b> .....	18,24
Mehrfachkurven .....	15
<b>Metafile</b> .....	34
Metafile-Felder .....	34

**N**

Notationen.....	1
<b>Number</b> .....	27,28,29

**Ö**

Öffnen von Fenstern .....	11
---------------------------	----

**O**

Online-Hilfe .....	4
Operator .....	9

**P**

<b>Page form</b> .....	18
<b>Page orientation</b> .....	18,24

<b>Page Size</b> .....	24
Piktogramme .....	1
<b>Position on the form</b> .....	26,27,29,30,33,34
<b>Prefix text</b> .....	27,28
<b>Printer</b> .....	18,24
Programm	
Schliessen .....	5
Starten .....	5
Programmbeschreibung.....	1
Programmfenster	
Explorer .....	13
Hauptfenster .....	5

**R**

Registrierung .....	2
Report	
Drucken .....	21
Druckvorschau .....	21
Öffnen.....	11,19
Seiteneinstellungen .....	24
<b>Report Type</b> .....	24
Reportfenster	
Funktionen.....	19
Öffnen.....	19
Übersicht .....	19
Reportgenerator	
Einstellungen .....	11
Funktionen.....	23
Öffnen.....	22
Überblick .....	22
Reportvorlage	
Bereiche .....	25
Beschreibung .....	22
Bitmapfelder .....	33
Dateiverwaltung.....	23
Editieren .....	20,22
Entwurf.....	24
Erstellen .....	23
Fläche.....	25
Grafikfelder .....	29
Laden .....	19
Metafile-Felder.....	34
Öffnen.....	23
Speichern .....	23
Tabellenfelder .....	30
Textbezeichnungsfelder .....	25
Textfelder .....	27
Vorlagenbereiche definieren .....	25
<b>Right</b> .....	32
<b>Rows height</b> .....	32

**S**

<b>Save&gt;</b> .....	10
Seite einrichten .....	18
Seiteneinstellungen	
Kurven .....	18
Report.....	24

<b>&lt;Select bitmap&gt;</b> .....	33
<b>&lt;Select metafile&gt;</b> .....	34
<b>Select Records Where</b> .....	9
<b>Size</b> .....	26
Software	
Deinstallation .....	2
Installation .....	2
Lizenzvereinbarung .....	35
<b>Sort Selected Records By</b> .....	10
Sortierkriterien .....	10
<b>Stretched</b> .....	33,34
<b>Style</b> .....	26
<b>Suffix</b> .....	27,28

---

## T

Tabellenfeld .....	30
<b>Table</b> .....	30
<b>Table options</b> .....	31
<b>Table view</b> .....	32
<b>Tabular report</b> .....	24
<b>Text</b> .....	26
Textbezeichnung .....	25
Textfeld .....	27
<b>Time</b> .....	26
<b>Titles font</b> .....	32
<b>Titles height</b> .....	32

---

## Ü

Übersicht	
Programmfenster .....	3

---

## U

<b>Underlined</b> .....	26
-------------------------	----

---

## W

Warnung .....	1
<b>Word wrap</b> .....	26,27

---

## X

<b>X axis</b> .....	30
---------------------	----

---

## Y

<b>Y axis</b> .....	30
---------------------	----