

1 Minimale Systemvoraussetzungen

Betriebssystem	32-bit-Version von: <ul style="list-style-type: none">▪ Windows XP Professional SP2▪ Windows Vista Business / Enterprise / Ultimate▪ Windows 7 Professional / Ultimate / Enterprise▪ Windows 8 Professional / Enterprise▪ Windows Server 2003▪ Windows Server 2008▪ Windows Server 2008 R2 64-bit-Version von: <ul style="list-style-type: none">▪ Windows 7 Professional / Ultimate / Enterprise▪ Windows 8 Professional / Enterprise▪ Windows Server 2008 R2▪ Windows Server 2012
RAM	2 GB
Speicherplatz	Programm: 1 GB Daten: 4 GB
USB-Ports	für Geräte mit USB-Schnittstelle (ab Version USB 1.1)
Bildschirm	Auflösung 1024 x 768
Netzwerk	10 Mbit/s, stabil und permanent Kommunikation über TCP/IP

Damit die **viva** Software installiert werden kann, muss der Windows-Benutzer über Administrator-Rechte verfügen.



Achtung

Während einer Bestimmung kann ein Datenverlust auftreten, wenn der PC in den Standby-Modus geht. In den Energieoptionen des Betriebssystems sollte der **Standby-Modus** deshalb **deaktiviert** werden.

2 Einzelplatz-Installation

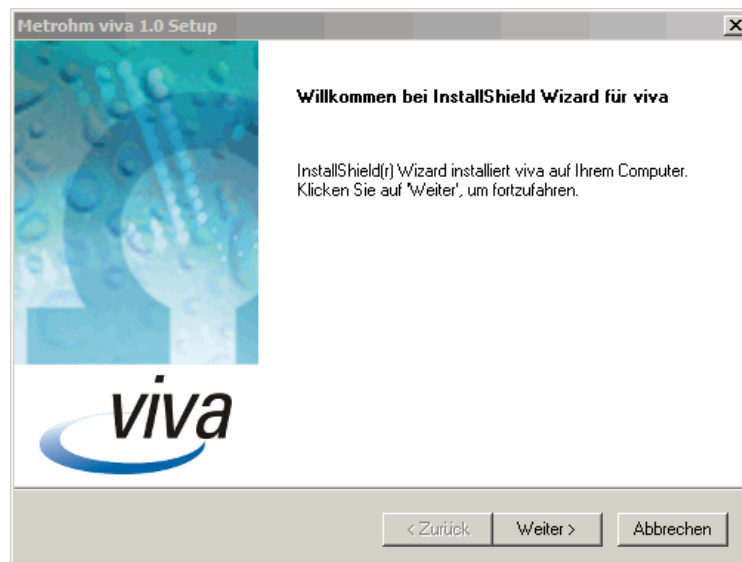
Mit der Einzelplatz-Version **viva full** installieren Sie die Arbeitsstation und Datenbank auf Ihrem Rechner.

- 1 Beim Einlegen der CD in das Laufwerk wird die Installationsroutine automatisch gestartet. Sollte diese Option bei Ihrem Rechner ausgeschaltet sein, starten Sie die Datei **setup.exe**.

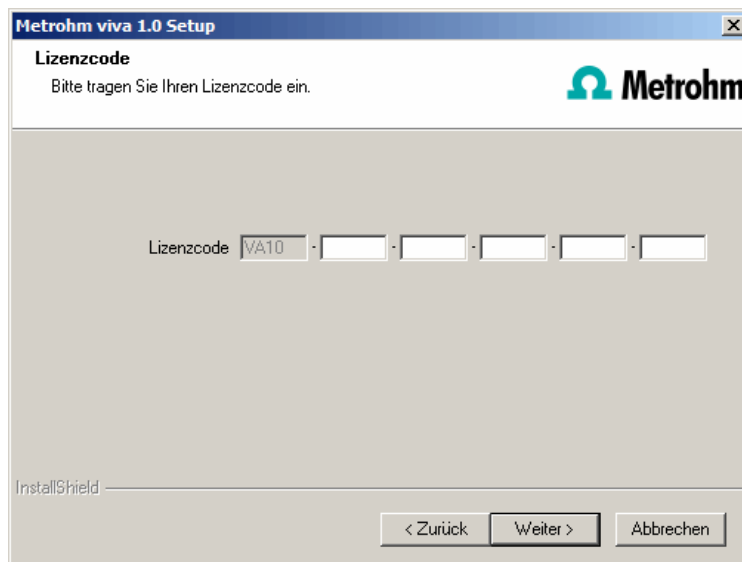
Falls die minimalen Systemanforderungen (siehe oben) nicht erfüllt sind, erscheint eine entsprechende Meldung. Klicken Sie auf **[Ja]**, falls Sie das Programm trotzdem installieren wollen.

Klicken Sie anschliessend auf **[Weiter >]**.

- 2 Beim Installationsprozess erscheint zuerst die Willkommens-Anzeige. Klicken Sie auf **[Weiter >]** zur Installation der Software.

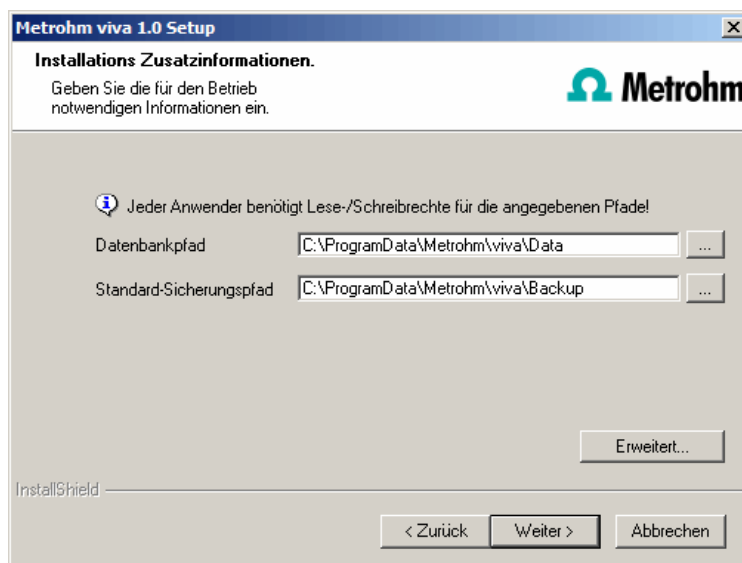


- 3 Nachdem Sie die Lizenzvereinbarung für **viva** durchgelesen und mit **[Ja]** akzeptiert haben, erscheint das Fenster für die Eingabe des Lizenzcodes.
- 4 Geben Sie den Lizenzcode für **viva full** ein und klicken Sie anschliessend auf **[Weiter >]**.



5 Bestätigen Sie nun den Zielordner für die **viva**-Installation mit **[Weiter >]** oder wählen Sie einen anderen Zielordner mit **[Durchsuchen...]**.

6 Im Fenster **Installations-Zusatzinformationen** können Sie die Pfade für die Datenbank- und Sicherungsdateien definieren:



Hinweis

Die vorgeschlagenen Pfade sind unterschiedlich für die verschiedenen Windows-Versionen.

Ein Pfad auf ein Netzlaufwerk ist nur für den **Standard-Sicherungspfad** erlaubt.

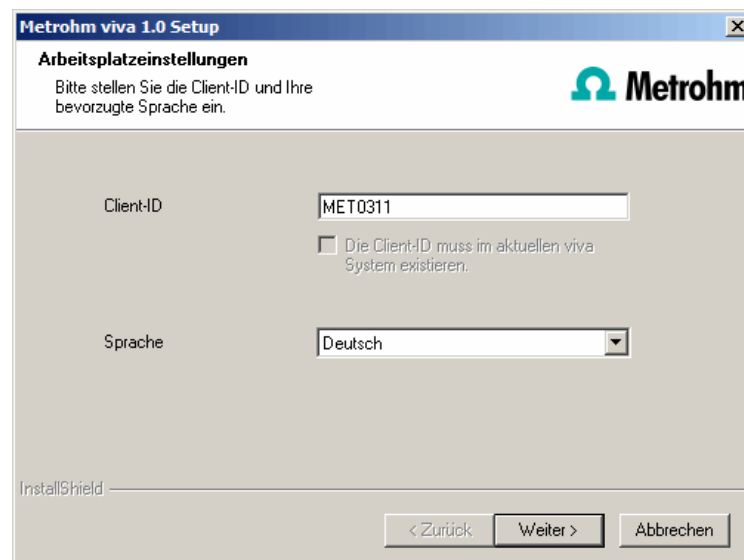
Mit **[Erweitert...]** können die Ports verändert werden, über welche **viva** mit dem Datenbankserver und Administrationsserver kommuniziert. Falls die Ports nicht frei sind, erscheint eine entsprechende Fehlermeldung.

Wenden Sie sich für weitere Informationen an Ihren Systemadministrator. Fahren Sie fort mit **[Weiter >]**.



Sie werden hier nochmals darauf hingewiesen, welche Ports **viva** verwendet. Notieren Sie die Ports und informieren Sie Ihren Systemadministrator, falls **viva** die Verbindung zur Datenbank nicht aufbauen kann. Bestätigen Sie die Meldung mit **[OK]**.

- 8 Nachdem der Kopiervorgang beendet ist, können Sie weitere Arbeitsplatz-einstellungen vornehmen:



Die Option **Die Client-ID muss im aktuellen viva System existieren** kann nur aktiviert werden, wenn bereits eine Datenbank von einer früheren Installation auf Ihrem Rechner vorhanden ist oder wenn Sie auf einen Datenbankserver zugreifen wollen, der auf einem anderen Rechner installiert ist.

Wenn Sie diese Option aktivieren, überprüft **viva**, ob die eingegebene Kennung in der Datenbank existiert. Ist dies der Fall, werden die Kennung und alle dazugehörigen Programmeinstellungen übernommen. Eine erneute Installation des Clients wird Ihnen mit dieser Option erheblich vereinfacht.

Klicken Sie auf **[Weiter >]**. Falls die Ports der Datenbank nicht verfügbar sind, erscheint eine entsprechende Fehlermeldung und die Installation wird abgebrochen. Überprüfen Sie dann Ihre Server- und Firewall-Einstellungen, bevor Sie das Programm wieder installieren.

- 9 Am Ende der Installation wird die Datei **info.txt** erstellt, die alle wichtigen Informationen zur aktuellen **viva**-Installation enthält. Speichern Sie diese Datei für eine allfällige spätere Verwendung auf Ihrer Festplatte und drucken Sie diese aus (der IQ beifügen).



Hinweis

Eine **InstallLog**-Datei finden Sie im Installationsordner von **viva** unter `...bin\InstallLog`. Sie enthält eine Auflistung sämtlicher Dateien, die bei der Installation auf Ihren Rechner kopiert wurden und eine Bestätigung, dass die Installation erfolgreich abgeschlossen wurde.

- 10 Schliessen Sie die Installation mit **[Fertig stellen]** ab.

3 Client-Server-Installation

Bei der Version **viva multi** (Client-Server-Version mit 3 Lizenzen) können Sie während der Installation auswählen, ob Sie einen **Client** oder den **Server** (inkl. Client) auf Ihrem Rechner installieren wollen.

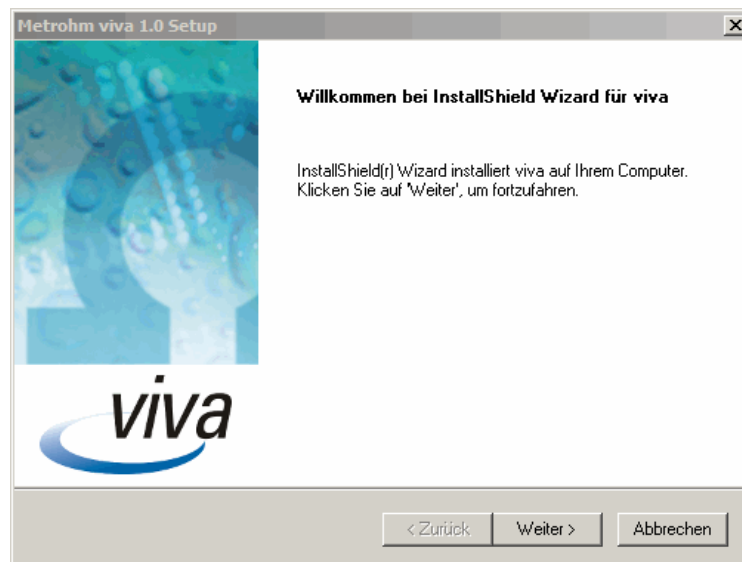
Falls Sie lediglich einen Client auf Ihrem Rechner einrichten wollen, muss zuvor ein Server auf einem anderen Rechner installiert worden sein, auf den Sie mit dem Client zugreifen können.

- 1 Beim Einlegen der CD in das Laufwerk wird die Installationsroutine automatisch gestartet. Sollte diese Option bei Ihrem Rechner ausgeschaltet sein, starten Sie die Datei **setup.exe**.

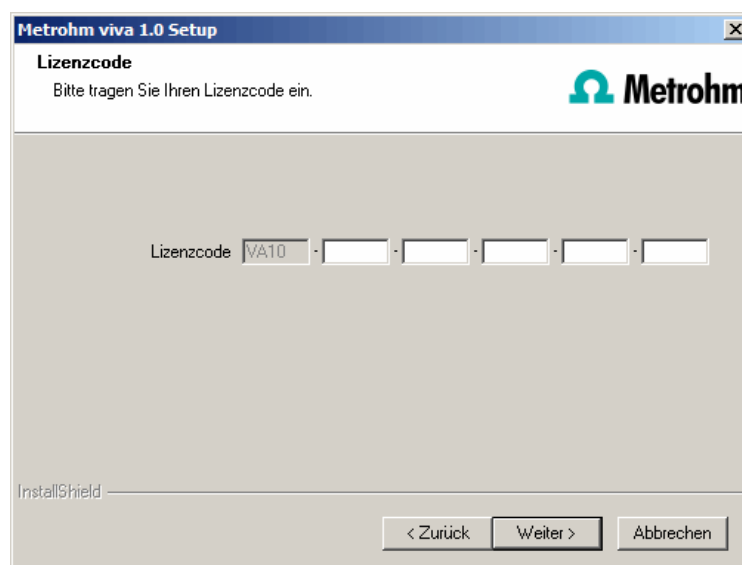
Falls die minimalen Systemanforderungen (siehe oben) nicht erfüllt sind, erscheint eine entsprechende Meldung. Klicken Sie auf **[Ja]**, falls Sie das Programm trotzdem installieren wollen.

Klicken Sie anschliessend auf **[Weiter >]**.

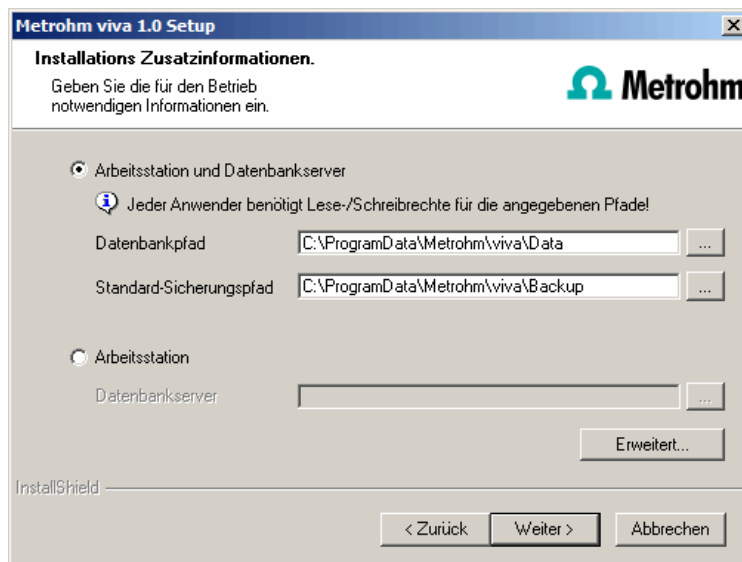
- 2 Beim Installationsprozess erscheint zuerst die Willkommens-Anzeige. Klicken Sie auf **[Weiter >]** zur Installation der Software.




- 3 Nachdem Sie die Lizenzvereinbarung für **viva** durchgelesen und mit **[Ja]** akzeptiert haben, erscheint das Fenster für die Eingabe des Lizenzcodes.
- 4 Geben Sie den Lizenzcode für **viva multi** ein und klicken Sie anschließend auf **[Weiter >]**.



- 5 Bestätigen Sie nun den Zielordner für die **viva**-Installation mit **[Weiter >]** oder wählen Sie einen anderen Zielordner mit **[Durchsuchen...]**.
- 6 Nun erscheint der Dialog **Installations-Zusatzinformationen**, in welchem Sie wählen können, ob Sie einen **Client** oder den **Server** installieren wollen:



Die Option **Arbeitsstation und Datenbankserver** installiert Client und Server auf Ihrem Rechner. Wählen Sie diese Option, wenn Ihr Rechner als Server dienen soll.

Mit **Arbeitsstation** wird lediglich der **Client** installiert und Sie müssen mit der Schaltfläche  den Datenbankserver (muss bereits installiert sein!) auswählen, den Sie verwenden wollen. Als Name wird der Servername im Netzwerk oder die IP-Adresse akzeptiert.

Mit **[Erweitert...]** können die Ports verändert werden, über welche **viva** mit dem Datenbank- und Administrationsserver kommuniziert. Falls die Ports nicht frei sind, erscheint eine entsprechende Fehlermeldung. Wenden Sie sich für weitere Informationen an Ihren Systemadministrator. Fahren Sie fort mit **[Weiter >]**.

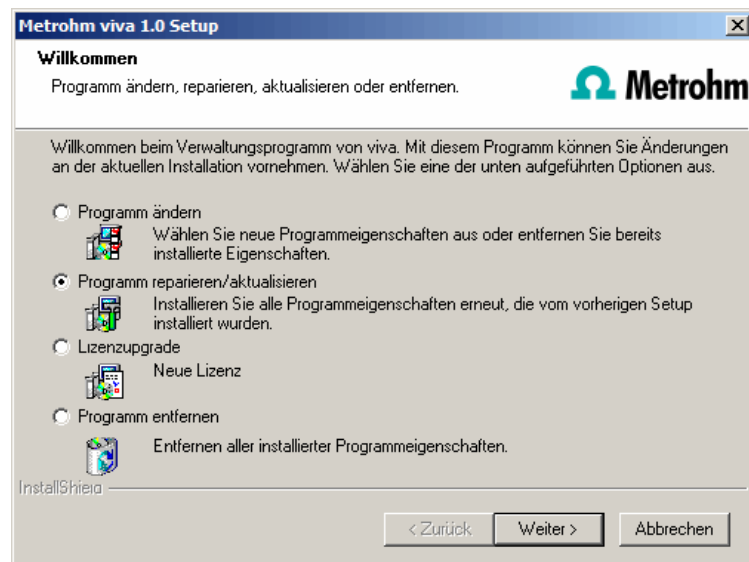
- 7** Die weiteren Installationsschritte entsprechen denjenigen der Einzelplatz-Installation ab **Punkt 7**.

4 Installation ändern/reparieren/entfernen und Lizenz erweitern

Um Änderungen an der aktuellen **viva**-Installation vorzunehmen, starten Sie die Datei **setup.exe** der Installations-CD oder klicken Sie unter:

- Windows XP - **Systemsteuerung** ▶ **Software**
- Windows Vista / Windows 7 / Windows 8 - **Systemsteuerung** ▶ **Programme und Funktionen**

auf **Metrohm viva**. Wählen Sie dann **Ändern/Entfernen**:



Programm ändern

Mit dieser Option können Sie die Pfade für die Datenbank- und Sicherungsdateien anpassen und die Ports, welche **viva** für die Kommunikation benutzt, verändern. Mit der Version **viva multi** können Sie hier zusätzlich den Pfad für den Datenbankserver ändern.

Falls der Datenbankpfad geändert wird, werden bestehende Datenbanken automatisch an den neuen Standort kopiert.

Programm reparieren/aktualisieren

Mit dieser Option können Sie eine bestehende, fehlerhafte Installation **reparieren** oder eine ältere Installation **aktualisieren**.

- **Installation reparieren**
Sollte Ihre **viva**-Installation fehlerhaft sein, weil beispielsweise eine DLL-Datei fehlt oder versehentlich eine Programmdatei gelöscht wurde, kann **viva** mit dieser Option repariert werden.
- **Installation aktualisieren**
Ist eine ältere Version von **viva** installiert, wird diese auf die neue Version von **viva** aktualisiert.

Lizenzupgrade

Hiermit ist ein direktes Upgrade Ihrer aktuellen Installation auf eine **viva**-Variante mit grösserem Funktionsumfang möglich:

- **viva full** auf **viva multi**

Geben Sie dazu im darauf folgenden Dialog Ihren neuen Lizenzcode ein.

Programm entfernen

Diese Option löscht Ihre **viva**-Installation. Daten, welche nach der Installation erzeugt wurden (z. B. Datenbankeinträge, Log-Dateien, exportierte Daten etc.) bleiben erhalten.

5 Programm-Update bei viva full

Beim Programm-Update werden die Konfigurationsdatenbank (Systemkonfiguration, Methoden, Vorlagen) und die Bestimmungsdatenbanken automatisch so aktualisiert, dass sie weiter verwendet werden können.



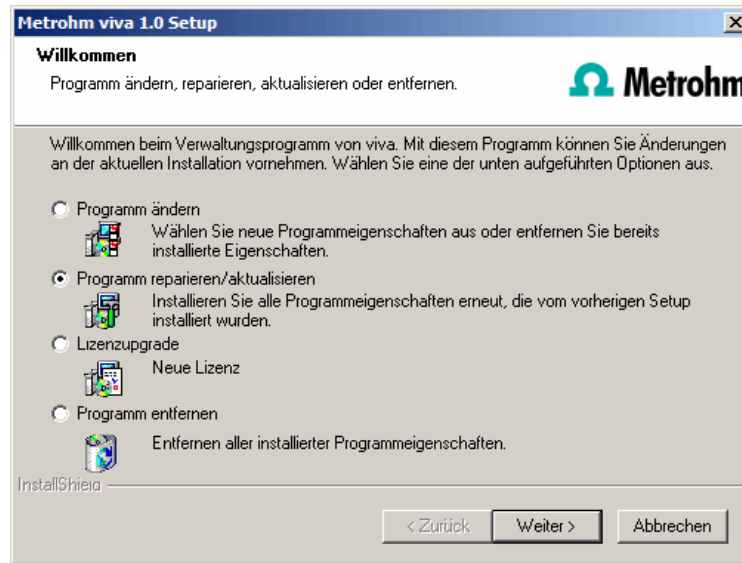
Hinweis

Die Dateien im Datenbankverzeichnis und Sicherungsverzeichnis bleiben beim Programm-Update erhalten.

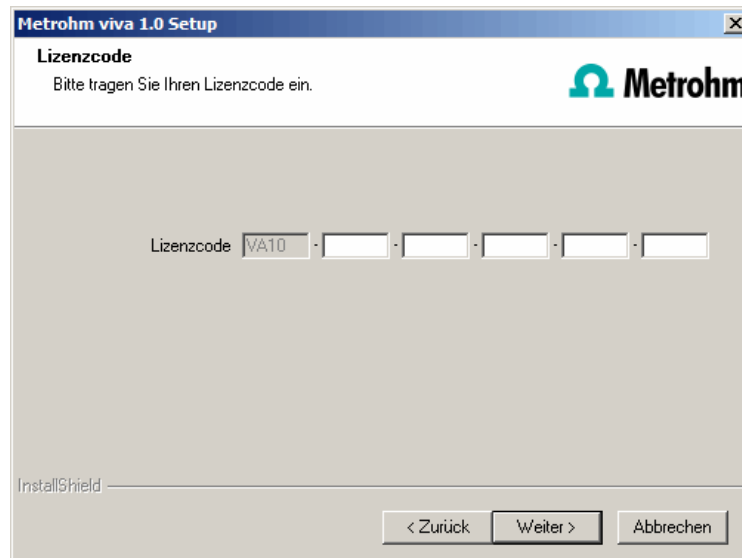
Dateien in den Unterverzeichnissen **bin**, **jre**, **lib**, **res**, **doc** und **examples** werden durch das Update überschrieben. Die Dateien in diesen Verzeichnissen, die durch das Update nicht aktualisiert werden, werden gelöscht. Die gelöschten Dateien werden im **InstallLog** vermerkt.

- 1** Sichern Sie die Konfigurationsdatenbank mit Hilfe der Sicherungsfunktion von **viva** in einem externen Verzeichnis. Wählen Sie dazu im Programmteil **Konfiguration** den Menüpunkt **Datei ▶ Sichern ▶ Manuell**. Wählen Sie das **Sicherungsverzeichnis** aus, geben Sie einen Namen für die Sicherungsdatei ein und klicken Sie auf **[Starten]**. Die Sicherung wird ausgeführt. Kopieren Sie anschliessend die Sicherungsdatei auf CD/DVD.
- 2** Falls erwünscht, exportieren Sie die Methoden zusätzlich zur automatischen Sicherung mit der Konfigurationsdatenbank (siehe oben) auf ein externes Verzeichnis. Wählen Sie dazu im Programmteil **Methode** den Menüpunkt **Datei ▶ Methoden verwalten....** Wählen Sie die gewünschte **Methodengruppe** aus, markieren Sie alle Methoden, die exportiert werden sollen und klicken Sie auf **[Bearbeiten] ▶ Exportieren....** Wählen Sie das gewünschte Exportverzeichnis aus und klicken Sie auf **[OK]**. Die Methoden werden in das gewünschte Verzeichnis exportiert. Kopieren Sie anschliessend die Methodendateien auf CD/DVD.
- 3** Sichern Sie alle von Ihnen angelegten Bestimmungsdatenbanken mit Hilfe der Sicherungsfunktion von **viva** in einem externen Verzeichnis. Wählen Sie dazu im Programmteil **Datenbank** den Menüpunkt **Datei ▶ Datenbankverwaltung....** Wählen Sie die gewünschte Datenbank aus und klicken Sie auf **[Sichern]**. Wählen Sie das **Sicherungsverzeichnis** aus, geben Sie einen Namen für die Sicherungsdatei ein und klicken Sie auf **[Starten]**. Die Sicherung wird ausgeführt. Kopieren Sie anschliessend die Sicherungsdatei auf CD/DVD.
- 4** Sichern Sie weitere, von Ihnen im Installationsverzeichnis angelegte Dateien (z. B. Exportdateien) ebenfalls in einem externen Verzeichnis oder auf CD/DVD.

- 5 Schliessen Sie **viva**. Legen Sie die Installations-CD ein und starten Sie die Datei **setup.exe**. Wählen Sie dann **Programm reparieren/aktualisieren** und klicken Sie auf **[Weiter >]**.



- 6 Geben Sie Ihren Update-Lizenzcode ein und klicken Sie anschliessend auf **[Weiter >]**.



- 7 Schliessen Sie die Installation mit **[Fertig stellen]** ab.

Eine **UpdateLog**-Datei mit einer Auflistung sämtlicher Dateien, die beim Programm-Update auf Ihren Rechner kopiert wurden und mit einer Bestätigung, dass die Installation erfolgreich abgeschlossen wurde, finden Sie im Installationsordner von **viva** (Standard: C:\Programme\Metrohm\viva) unter bin\InstallLog.

6 Programm-Update bei viva multi

Beim Programm-Update werden die Konfigurationsdatenbank (Systemkonfiguration, Methoden, Vorlagen, benutzerspezifische Daten für alle Clients) und die Bestimmungsdatenbanken auf dem Server automatisch so aktualisiert, dass sie mit der neuen Version von **viva multi** weiter verwendet werden können.



Hinweis

Die Dateien im Datenbankverzeichnis und Sicherungsverzeichnis bleiben beim Programm-Update erhalten.

Dateien in den Unterverzeichnissen **bin**, **jre**, **lib**, **res**, **doc** und **examples** werden durch das Update überschrieben. Die Dateien in diesen Verzeichnissen, die durch das Update nicht aktualisiert werden, werden gelöscht. Die gelöschten Dateien werden im **InstallLog** vermerkt.

- 1 Stellen Sie sicher, dass **viva multi** auf allen Clients geschlossen wird.



Hinweis

Im Unterverzeichnis **bin** der **viva**-Installation befindet sich die Applikation **Clients.exe**, mit der alle Clients und deren Status angezeigt werden können.

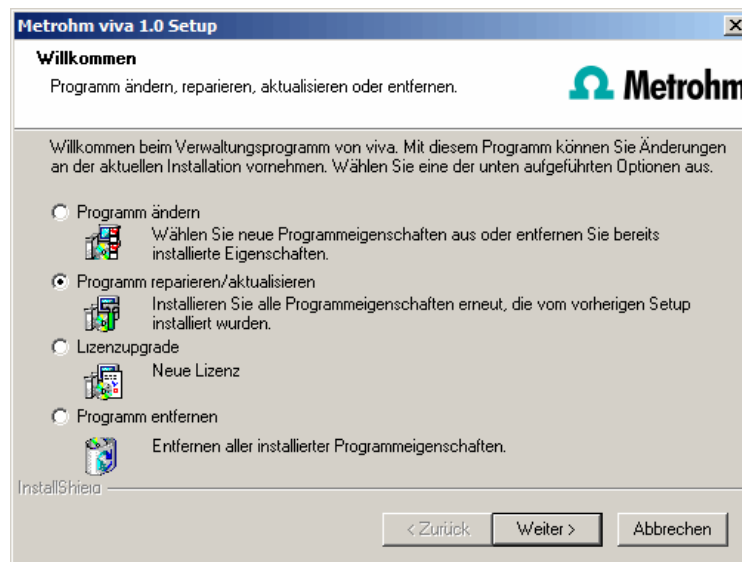
- 2 Öffnen Sie **viva multi** auf dem Server und sichern Sie die Konfigurationsdatenbank mit Hilfe der Sicherungsfunktion von **viva** in einem externen Verzeichnis. Wählen Sie dazu im Programmteil **Konfiguration** den Menüpunkt **Datei ▶ Sichern ▶ Manuell**. Wählen Sie das **Sicherungsverzeichnis** aus, geben Sie einen Namen für die Sicherungsdatei ein und klicken Sie auf **[Starten]**. Die Sicherung wird ausgeführt. Kopieren Sie anschliessend die Sicherungsdatei auf CD/DVD.
- 3 Falls erwünscht, exportieren Sie die Methoden zusätzlich zur automatischen Sicherung mit der Konfigurationsdatenbank (siehe oben) auf ein externes Verzeichnis. Wählen Sie dazu im Programmteil **Methode** den Menüpunkt **Datei ▶ Methoden verwalten....** Wählen Sie die gewünschte **Methodengruppe** aus, markieren Sie alle Methoden, die exportiert werden sollen und klicken Sie auf **[Bearbeiten] ▶ Exportieren....** Wählen Sie das gewünschte Exportverzeichnis aus und klicken Sie auf **[OK]**. Die Methoden werden in das gewünschte Verzeichnis exportiert. Kopieren Sie anschliessend die Methodendateien auf CD/DVD.
- 4 Sichern Sie alle auf dem Server vorhandenen Bestimmungsdatenbanken mit Hilfe der Sicherungsfunktion von **viva** in einem externen Verzeichnis. Wählen Sie dazu im Programmteil **Datenbank** den Menüpunkt

Datei ▶ Datenbankverwaltung... Wählen Sie die gewünschte Datenbank aus und klicken Sie auf **[Sichern]**. Wählen Sie das **Sicherungsverzeichnis** aus, geben Sie einen Namen für die Sicherungsdatei ein und klicken Sie auf **[Starten]**. Die Sicherung wird ausgeführt. Kopieren Sie anschliessend die Sicherungsdatei auf CD/DVD.

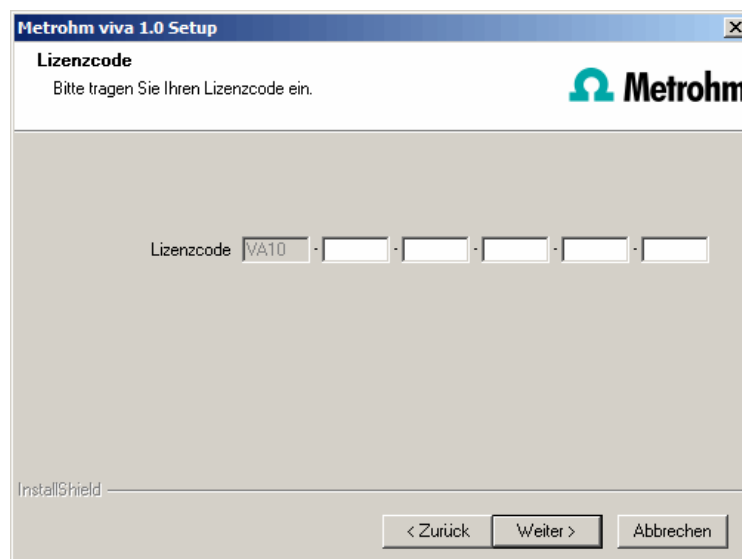
5 Sichern Sie weitere, von Ihnen im Installationsverzeichnis angelegte Dateien (z. B. Exportdateien) ebenfalls in einem externen Verzeichnis oder auf CD/DVD.

6 Server aktualisieren

Schliessen Sie **viva multi** auf dem Server und auf allen Clients. Legen Sie die Installations-CD auf dem **Server** ein und starten Sie die Datei **setup.exe**. Wählen Sie dann **Programm reparieren/aktualisieren** und klicken Sie auf **[Weiter >]**.



7 Geben Sie den Update-Lizenzcode für **viva multi** ein und klicken Sie anschliessend auf **[Weiter >]**.



8



Hinweis

Das Update von **viva multi** umfasst die Server-Lizenz und drei Client-Lizenzen. Falls die bestehende Installation zusätzliche Client-Lizenzen umfasst, werden diese gelöscht.

Klicken Sie bei der entsprechenden Meldung auf **[OK]**, um die Installation fortzusetzen.

9 Schliessen Sie die Installation mit **[Fertig stellen]** ab.

Eine **UpdateLog**-Datei mit einer Auflistung sämtlicher Dateien, die beim Programm-Update auf den Server kopiert wurden und mit einer Bestätigung, dass die Installation erfolgreich abgeschlossen wurde, finden Sie auf dem Server im Installationsordner von **viva** (Standard: C:\Programme\Metrohm\viva) unter bin\InstallLog.

10 Falls bei dem Server-Update Zusatzlizenzen entfernt wurden oder weitere Zusatzlizenzen hinzugefügt werden sollen, können diese vom **Administrator** in **viva** eingegeben werden (Dialog: **Konfiguration** ▶ **Extras** ▶ **Programmadministration...** ▶ **Lizenzen** ▶ **Lizenzen hinzufügen**).

11 **Clients aktualisieren**

Legen Sie die Installations-CD der Reihe nach auf jedem Client ein und starten Sie die Datei **setup.exe**. Wählen Sie dann **Programm reparieren/aktualisieren** und klicken Sie auf **[Weiter >]**. Schliessen Sie die Installation mit **[Fertig stellen]** ab.



Hinweis

Um das Update vieler Clients zu erleichtern, kann die Installation von der CD auf ein beschreibbares Medium kopiert und die Datei **viva_init.ini** modifiziert werden. Dort können benutzerdefinierte Werte für die Installation vorgegeben werden (Lizenzcode, Installationspfad, Servername, usw.), so dass man sich nur noch durch die Installation klicken muss.

Eine **UpdateLog**-Datei mit einer Auflistung sämtlicher Dateien, die beim Programm-Update auf dem Client-Rechner kopiert wurden und mit einer Bestätigung, dass die Installation erfolgreich abgeschlossen wurde, finden Sie auf dem Client im Installationsordner von **viva** (Standard: C:\Programme\Metrohm\viva) unter bin\InstallLog.

7 Zusatzlizenzen ab Windows Vista hinzufügen

Allgemeines

Ab Windows Vista hat Microsoft die Benutzerkontensteuerung (UAC: User Account Control) eingeführt, die erlaubt, Tasks als Nicht-Administrator und als Administrator auszuführen (ohne Benutzerwechsel, Ausschalten oder ähnliches).

<http://technet.microsoft.com/en-us/library/cc709691%28WS.10%29.aspx>

<http://technet.microsoft.com/en-us/magazine/2007.06.uac.aspx>

Diese Funktion kann jedoch Schwierigkeiten bei Client-Server-Installationen von **viva** bereiten.

Problembeschreibung

Man möchte weitere Lizenzen für das Programm hinzufügen; es wird (auf dem Server) im Programmteil **Konfiguration** im Dialogfenster **Programmadministration** (erreichbar via Menüpunkt **Extras ▶ Programmadministration...**, Registerkarte **Lizenzen**) z. B. der Lizenzcode für 5 weitere Lizenzen hinzugefügt.

Die Datei **license.mlic**, die den Standard-Lizenzcode und die weiteren Lizenzcodes enthält, wird im Verzeichnis **bin** der Programminstallation abgelegt (**C:\Program Files\Metrohm\viva\bin**).

Fügt man die 5 Lizenzen hinzu und schaut sich diese Datei **license.mlic** an, wird dort nur der Standard-Lizenzcode aufgeführt (für 3 Lizenzen).

Markiert man die Datei **license.mlic** und drückt in der Leiste auf **Kompatibilitätsdateien**, so gelangt man in das Verzeichnis **C:\Users\Benutzer\AppData\Local\VirtualStore\Program Files\Metrohm\viva\bin** (mit **Benutzer** wird das Kürzel (UID) des im Betriebssystem angemeldeten Benutzers verstanden). Die Datei **license.mlic** mit den Lizenzcodes für die Standard-Lizenzen und die 5 neu hinzugefügten Lizenzen ist hier zu finden, d. h. die Zusatzlizenzen werden im **VirtualStore** nur für den Windows-Benutzer angelegt, der zum Zeitpunkt des Hinzufügens der Zusatzlizenzen auf dem PC angemeldet war.

Auf dem Server erkennt das Programm alle Lizenzen; das Betriebssystem fügt die Datei **license.mlic** aus dem Verzeichnis **C:\Users\Benutzer\AppData\Local\VirtualStore\Program Files\viva\bin** in die Detailliste des Verzeichnisses **C:\Program Files\Metrohm\viva\bin**.

Für die Client-Server-Funktionalität des Datenbankservers ist jedoch die Datei **license.mlic** im Verzeichnis **C:\Program Files\Metrohm\viva\bin** bestimmend, und hier wird nur die Basislizenz aufgeführt. Deshalb sind Probleme beim Hinzufügen von weiteren Clients zu erwarten (mehr als die standardmäßig vorhandenen 3 Clients).

Abhilfe

■ Für Neuinstallationen

- Zur Eingabe von Zusatzlizenzen muss das Programm als Administrator gestartet werden (Maus auf Programm-Icon positionieren und rechte Maustaste drücken – dort **Als Administrator ausführen** auswählen).
- Fügt man den Lizenzcode für Zusatzlizenzen wie gewohnt hinzu, so enthält die Datei **license.mlic** im Verzeichnis **C:\Program Files\Metrohm\viva\bin** beide Lizenzcodes.

■ Für bestehende Installationen

- Zunächst muss die Datei **license.mlic** im Verzeichnis **C:\Users\Benutzer\AppData\Local\VirtualStore\Program Files\Metrohm\viva\bin** gelöscht werden.
Diese Datei darf bei keinem Benutzer im eigenen **VirtualStore** vorhanden sein – dies muss überprüft werden, und allfällig vorhandene Dateien müssen gelöscht werden.
- Danach muss das Programm als Administrator gestartet werden (Maus auf Programm-Icon positionieren und rechte Maustaste drücken – dort **Als Administrator ausführen** auswählen).
Fügt man den Lizenzcode für Zusatzlizenzen wie gewohnt hinzu, so enthält die Datei **license.mlic** im Verzeichnis **C:\Program Files\Metrohm\viva\bin** beide Lizenzcodes.

8 Benutzerrechte für viva

Damit der angemeldete Benutzer mit **viva** alle Funktionen ausführen kann, muss der Windows-Systemadministrator sicherstellen, dass die Berechtigungen für die unten aufgeführten Verzeichnisse wie folgt gesetzt sind:

Verzeichnis	Berechtigung	Gruppen- oder Benutzername
Datenbankverzeichnis Verzeichnis, in dem die Datenbanken gespeichert werden (...Data).	Ändern	SYSTEM Benutzer*
Sicherungsverzeichnis Verzeichnis, in dem die Sicherungskopien abgelegt werden (...Backup).	Ändern	Benutzer*
%ALLUSERSPROFILE%\Anwendungsdaten\Metrohm (Windows 2000, Windows XP)**	Ändern	Benutzer*
%PROGRAMDATA%\Metrohm (Windows Vista, Windows 7) **	Ändern	Benutzer*
Exportverzeichnisse Verzeichnisse, in denen die exportierten Dateien gespeichert werden sollen.	Ändern	Benutzer*

Verzeichnis	Berechtigung	Gruppen- oder Benutzername
PDF-Verzeichnisse Verzeichnisse, in denen die PDF-Dateien gespeichert werden sollen.	Ändern	Benutzer*
Desktop	Ändern	Benutzer*
%PROGRAMFILES%\Metrohm\viva	Lesen, Ausführen	Benutzer*

* **Benutzer** = Name des angemeldeten Benutzers

** Bei der Installation von **viva** wird die Berechtigung **Vollzugriff** für die folgenden Gruppen gesetzt: **SYSTEM, Administratoren, Benutzer, Gäste, Hauptbenutzer**.