

## 1 Systemvoraussetzungen (minimal)

<b>Betriebssystem</b>	Windows 2000 SP4, Windows XP Professional SP2, Windows Vista
<b>RAM</b>	1 GB (Windows 2000 / Windows XP) 2 GB (Windows Vista)
<b>Speicherplatz</b>	Programm: 500 MB Daten: 1 GB (für ca. 5000 Bestimmungen)
<b>Schnittstelle</b>	USB

Der Windows-Benutzer muss über Administrator-Rechte verfügen, damit die **tiBase** Software installiert werden kann.

Zusätzliche Voraussetzungen für den **tiBase Server**:

<b>Netzwerk</b>	10 MBit/s, stabil und permanent Kommunikation über TCP/IP
<b>Betriebssystem</b>	Windows 2000 SP4, Windows XP Professional SP2, Windows 2000 Server, Windows 2003 Server, Windows Vista

## 2 Einzelplatz-Installation

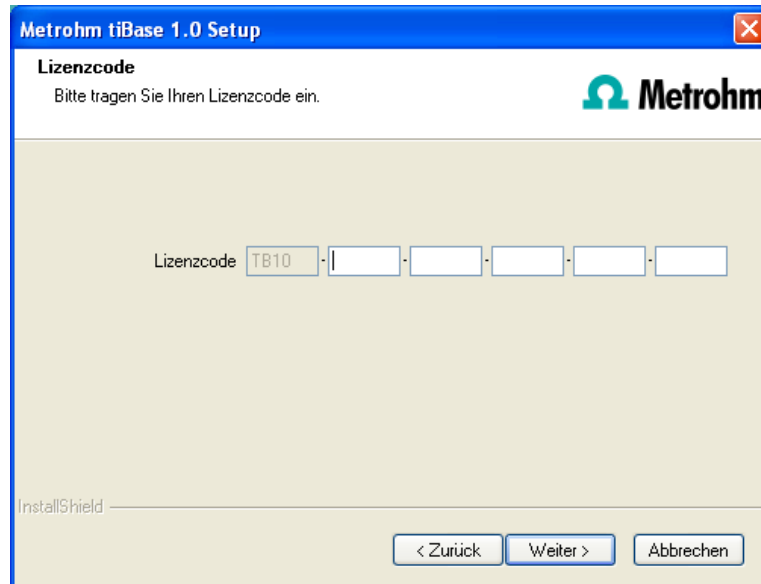
Mit der Einzelplatz-Version **tiBase full** installieren Sie die Arbeitsstation und Datenbank auf Ihrem Rechner.

- 1 Beim Einlegen der CD in das Laufwerk wird die Installationsroutine automatisch gestartet. Sollte diese Option bei Ihrem Rechner ausgeschaltet sein, starten Sie die Datei **setup.exe**.

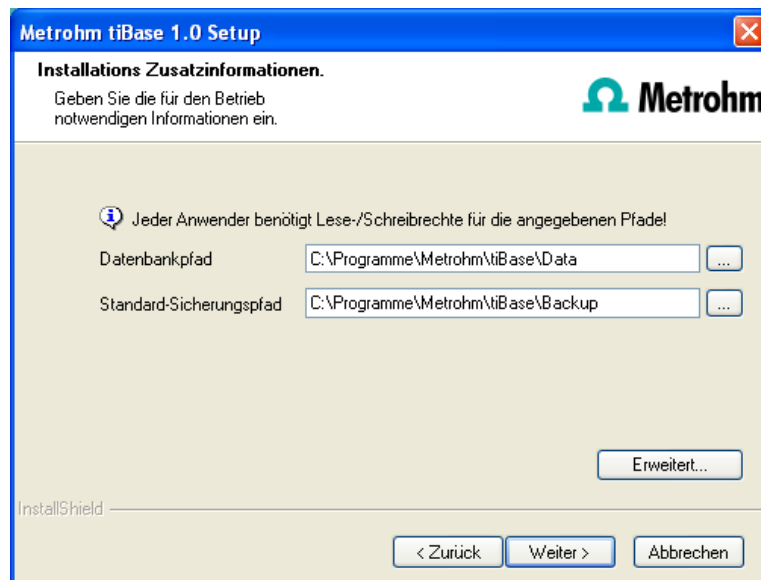
Falls die minimalen Systemanforderungen (siehe oben) nicht erfüllt sind, erscheint eine entsprechende Meldung. Klicken Sie auf **[Ja]**, falls Sie das Programm trotzdem installieren wollen.

Klicken Sie anschliessend auf **[Weiter]**.

- 2 Nachdem Sie die Lizenzvereinbarung für **tiBase** durchgelesen und mit **[Ja]** akzeptiert haben, erscheint das Fenster für die Eingabe des Lizenzcodes.
- 3 Geben Sie den Lizenzcode für **tiBase full** ein und klicken Sie anschliessend auf **[Weiter]**.



- 4 Geben Sie nun den Zielordner für die **tiBase** Installation an und bestätigen Sie mit **[Weiter]**.
- 5 Im Fenster **Installations-Zusatzinformationen** können Sie die Pfade für die Datenbank- und Sicherungsdateien definieren:





## Hinweis

Die vorgeschlagenen Pfade sind unterschiedlich für Windows 2000, Windows XP und Windows Vista,.

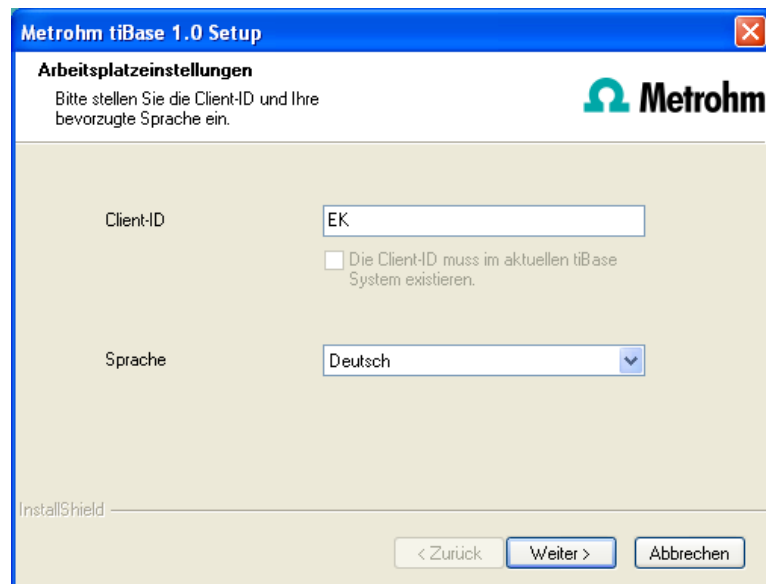
Mit der Schaltfläche **[Erweitert...]** können die Ports, über welche **tiBase** mit dem Datenbank- und Administrationsserver kommuniziert, verändert werden. Falls die Ports nicht frei sind, erscheint eine entsprechende Fehlermeldung. Wenden Sie sich für weitere Informationen an Ihren Systemadministrator. Fahren Sie fort mit **[Weiter]**.

- 6 Folgen Sie den weiteren Anweisungen des Programms bis zum Erscheinen folgender Meldung:



Sie werden hier nochmals darauf hingewiesen, welche Ports **tiBase** verwendet. Notieren Sie die Ports und informieren Sie Ihren Systemadministrator, falls **tiBase** die Verbindung zur Datenbank nicht aufbauen kann. Bestätigen Sie die Meldung mit **[OK]**.

- 7 Nachdem der Kopiervorgang beendet ist, können Sie weitere Arbeitsplatz-einstellungen vornehmen:



Die Option **Die Client-ID muss im aktuellen tiBase System existieren** kann nur aktiviert werden, wenn bereits eine Datenbank von einer früheren Installation auf Ihrem Rechner vorhanden ist oder wenn Sie auf einen Datenbankserver zugreifen wollen, der auf einem anderen Rechner installiert ist.

Wenn Sie diese Option aktivieren, überprüft **tiBase**, ob die eingegebene Kennung in der Datenbank existiert. Ist dies der Fall, werden die Kennung und alle dazugehörigen Programm-Einstellungen übernommen. Eine erneute Installation des Clients wird Ihnen mit dieser Option erheblich vereinfacht.

Klicken Sie auf **[Weiter]**. Falls die Ports der Datenbank nicht verfügbar sind, erscheint eine entsprechende Fehlermeldung und die Installation wird abgebrochen. Überprüfen Sie dann ihre Server- und Firewall-Einstellungen, bevor Sie das Programm wieder installieren.

- 8** Am Ende der Installation wird die Datei **info.txt** erstellt, die alle wichtigen Informationen zur aktuellen **tiBase** Installation enthält. Speichern Sie diese Datei für eine allfällige spätere Verwendung auf Ihrer Festplatte und drucken Sie diese aus (der IQ beifügen). Schliessen Sie die Installation mit **[Fertig stellen]** ab.

Eine **InstallLog**-Datei finden Sie im Installationsordner von **tiBase** (Standard: C:\Programme\Metrohm\tiBase) unter bin\InstallLog. Sie enthält eine Auflistung sämtlicher Dateien, die bei der Installation auf Ihren Rechner kopiert wurden und eine Bestätigung, dass die Installation erfolgreich abgeschlossen wurde.

### 3 Client/Server-Installation

Bei der Version **tiBase multi** (Client-/Server-Version mit 3 Lizenzen) können Sie während der Installation auswählen, ob Sie einen **Client** (Arbeitsstation) oder den **Server** (inkl. Client) auf Ihrem Rechner installieren wollen.

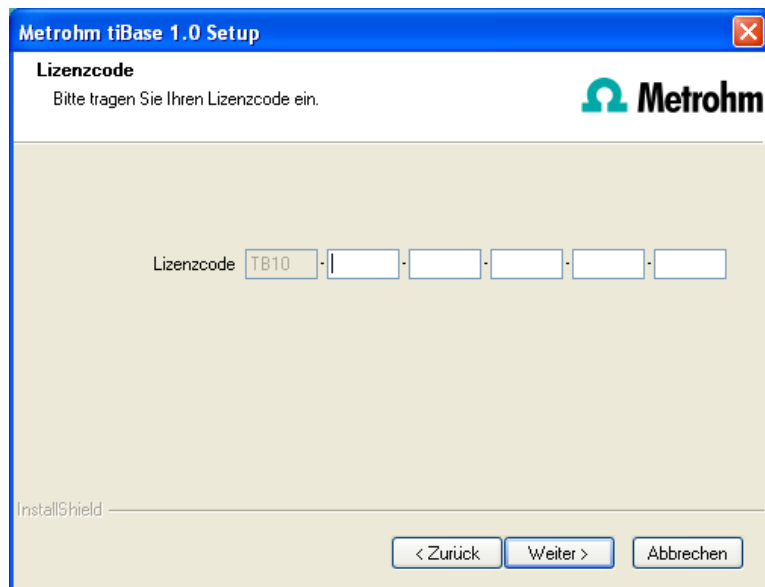
Falls Sie lediglich einen Client auf Ihrem Rechner einrichten wollen, muss zuvor ein Server auf einem anderen Rechner installiert worden sein, auf den Sie mit dem Client zugreifen können.

- 1** Beim Einlegen der CD in das Laufwerk wird die Installationsroutine automatisch gestartet. Sollte diese Option bei Ihrem Rechner ausgeschaltet sein, starten Sie die Datei **setup.exe**.

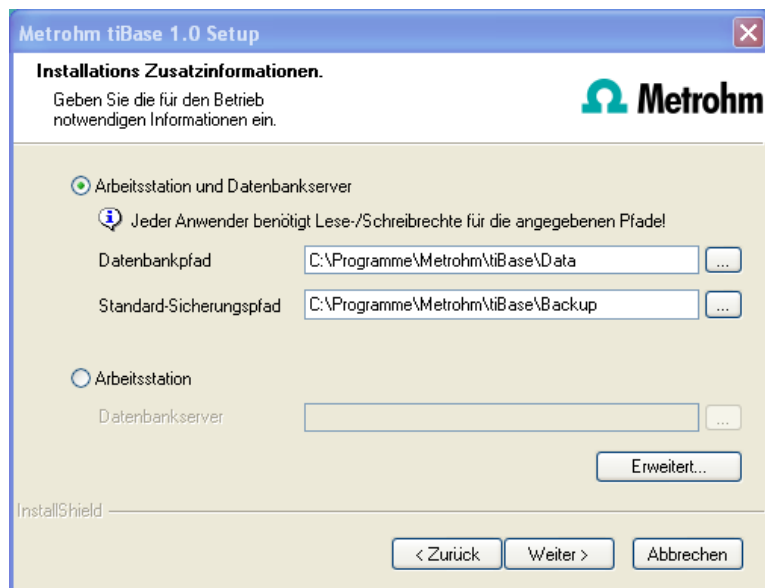
Falls die minimalen Systemanforderungen (siehe oben) nicht erfüllt sind, erscheint eine entsprechende Meldung. Klicken Sie auf **[Ja]**, falls Sie das Programm trotzdem installieren wollen.

Klicken Sie anschliessend auf **[Weiter]**.

- 2** Nachdem Sie die Lizenzvereinbarung für **tiBase** durchgelesen und mit **[Ja]** akzeptiert haben, erscheint das Fenster für die Eingabe des Lizenzcodes.
- 3** Geben Sie den Lizenzcode für **tiBase multi** ein und klicken Sie anschliessend auf **[Weiter]**.



- 4 Geben Sie nun den Zielordner für die **tiBase** Installation an und bestätigen Sie mit **[Weiter]**.
- 5 Nun erscheint der Dialog **Installations-Zusatzinformationen**, in welchem Sie wählen können, ob Sie einen **Client** oder den **Server** installieren wollen:



Die Option **Arbeitsstation** und **Datenbankserver** installiert Client und Server auf Ihrem Rechner. Wählen Sie diese Option, wenn Ihr Rechner als Server dienen soll.

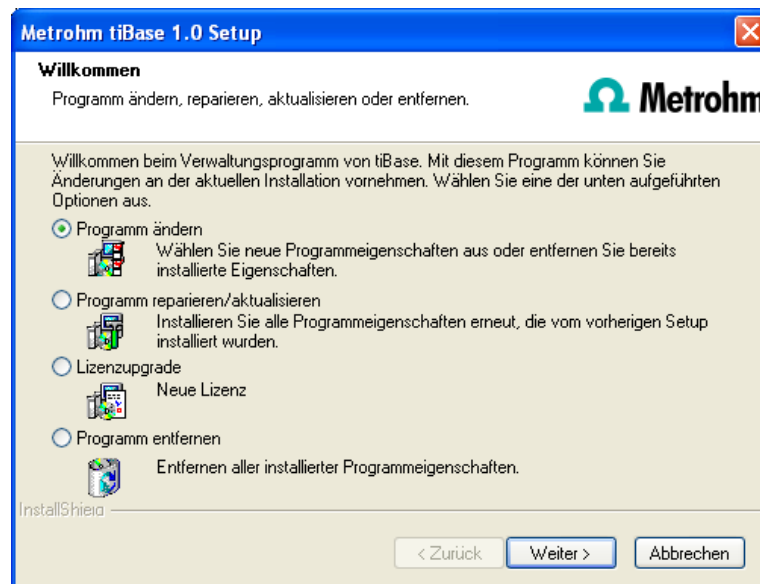
Mit **Arbeitsstation** wird lediglich der **Client** installiert und Sie müssen mit der Schaltfläche  den Datenbankserver (muss bereits installiert sein!) auswählen, den Sie verwenden wollen. Als Name wird der Servername im Netzwerk oder die IP-Adresse akzeptiert.

Mit **[Erweitert...]** können Sie die Ports verändern, über welche **tiBase** mit dem Datenbank- und Administrationsserver kommuniziert. Falls die Ports nicht frei sind, erscheint eine entsprechende Fehlermeldung. Wenden Sie sich für weitere Informationen an Ihren Systemadministrator. Fahren Sie fort mit **[Weiter]**.

- 6** Die weiteren Installationsschritte entsprechen denjenigen der Einzelplatz-Installation ab **Punkt 6**.

## 4 Installation ändern/reparieren/entfernen und Lizenz erweitern

Um Änderungen an der aktuellen **tiBase** Installation vorzunehmen, starten Sie die Datei **setup.exe** der Installations-CD oder klicken Sie unter **Systemsteuerung ▶ Software** auf **Metrohm tiBase**. Wählen Sie dann **Ändern/Entfernen**:



### Programm ändern

Mit dieser Option können Sie die Pfade für die Datenbank- und Sicherungsdateien anpassen und die Ports, welche **tiBase** für die Kommunikation benutzt, verändern. Mit der **tiBase multi** Version können Sie hier zusätzlich den Pfad für den Datenbankserver ändern.

Falls der Datenbankpfad geändert wird, werden bestehende Datenbanken automatisch an den neuen Standort kopiert.

### Programm reparieren/aktualisieren

Mit dieser Option können Sie eine bestehende fehlerhafte Installation **reparieren** oder eine ältere Installation **updaten**.

- **Installation reparieren**

Sollte Ihre **tiBase** Installation fehlerhaft sein, weil beispielsweise eine DLL-Datei fehlt oder versehentlich eine Programmdatei gelöscht wurde, kann **tiBase** mit dieser Option repariert werden.

- **Installation updaten**

Ist eine ältere Version von **tiBase** installiert, wird diese auf die neue Version von **tiBase** upgedatet.



#### **Achtung**

---

Beim Update von älteren tiBase Versionen, werden Datenbanken auf die neue Version konvertiert. Das kann, je nach Grösse der Datenbank, einige Zeit beanspruchen. Für jede Datenbank wird eine Fortschrittsanzeige eingeblendet, die über den Stand der Konvertierung informiert.

Solange die Konvertierung läuft, darf der Computer nicht neu gestartet oder Windows beendet werden!

## **Lizenzupgrade**

Hiermit ist ein direktes Upgrade Ihrer aktuellen Installation auf eine **tiBase** Variante mit grösserem Funktionsumfang möglich:

- **tiBase full** auf  
**tiBase multi**

Geben Sie dazu im darauf folgenden Dialog Ihren neuen Lizenzcode ein.

## **Programm entfernen**

Diese Option löscht Ihre **tiBase** Installation. Daten, welche nach der Installation erzeugt wurden (z.B.: Datenbankeinträge, Log-Dateien, exportierte Daten etc.) bleiben erhalten.