



## Installation

---

### Systemvoraussetzungen (minimal)

|                       |   |
|-----------------------|---|
| <i>Rechner</i>        | Pentium 4, 1 GHz (oder vergleichbar)                        |
| <i>Betriebssystem</i> | Windows 2000 SP1, Windows XP Professional                   |
| <i>Speicherplatz</i>  | Programm: 150 MB<br>Daten: 2 GB (für ca. 5000 Bestimmungen) |
| <i>RAM</i>            | 512 MB  |
| <i>Serielle Ports</i> | für Geräte mit RS232 Schnittstelle                          |
| <i>USB Ports</i>      | für Geräte mit USB Schnittstelle                            |

Der Windows-Benutzer muss über Administrator-Rechte verfügen, damit die **tiamo** Software installiert werden kann.

Zusätzliche Voraussetzungen für den **tiamo Server**:

|                       |  |
|-----------------------|--|
| <i>Netzwerk</i>       | 10 MBit/s, stabil und permanent  |
| <i>Betriebssystem</i> | Windows 2000 SP1, Windows XP Professional,<br>Windows 2000 Server, Windows 2003 Server |

### Einzelplatz-Installation

Mit dieser Version installieren Sie die **tiamo** Arbeitsstation und Datenbank auf Ihrem Rechner.

1. Beim Einlegen der CD in das Laufwerk wird die Installationsroutine automatisch gestartet. Sollte diese Option bei Ihrem Rechner ausgeschaltet sein, starten Sie die Datei **setup.exe**.

Falls die minimalen Systemanforderungen (siehe oben) nicht erfüllt sind, erscheint eine entsprechende Meldung. Klicken Sie auf **[Ja]**, falls Sie das Programm trotzdem installieren wollen.

Klicken Sie anschliessend auf **[Weiter]**.

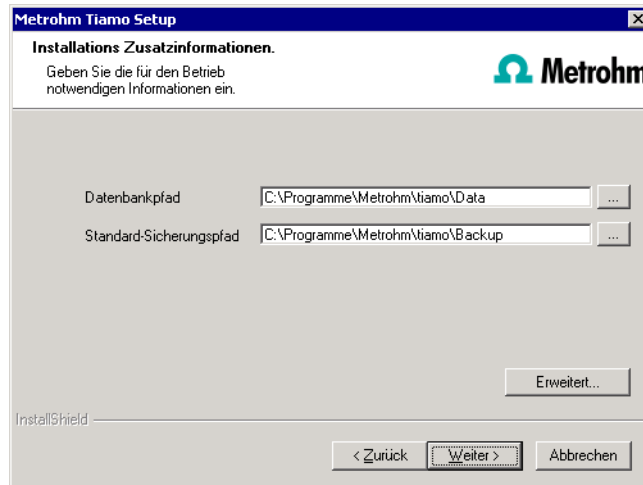
2. Nachdem Sie die Lizenzvereinbarung für **tiamo** durchgelesen und mit **[Ja]** akzeptiert haben, erscheint das Fenster für die Eingabe der Lizenz. **Abhängig vom Lizenzcode**, den Sie beim Erwerb der **tiamo** Software erhalten haben, führt Sie der Assistent durch die Installation der entsprechenden Version:

- **light** (Einzelplatzversion, max. 2 Peripheriegeräte)
- **full** (Einzelplatzversion, Peripheriegeräte unbeschränkt)

Bestätigen Sie die Eingabe mit **[Weiter]**.

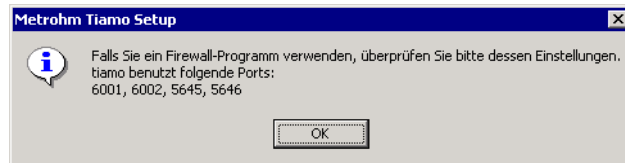
3. Geben Sie nun den Zielordner für die **tiamo** Installation an und bestätigen Sie mit **[Weiter]**.

4. Im folgenden Fenster **Installations-Zusatzinformationen** können Sie die Pfade für die Datenbank- und Sicherungsdateien definieren:



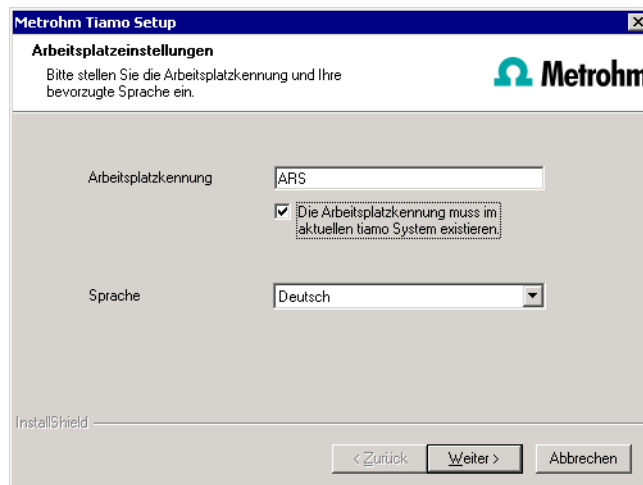
Unter **Erweitert...** haben Sie die Möglichkeit, die Ports, über welche **tiamo** mit dem Datenbank- und Administrationsserver kommuniziert, zu verändern. Falls die Ports nicht frei sind, erscheint eine entsprechende Fehlermeldung. Wenden Sie sich für weitere Informationen an Ihren Systemadministrator. Fahren Sie fort mit **[Weiter]**.

5. Folgen Sie den weiteren Anweisungen des Programms bis zum Erscheinen folgender Meldung:



Sie werden hier nochmals darauf hingewiesen, welche Ports **tiamo** verwendet. Notieren Sie die Ports und informieren Sie Ihren Systemadministrator, falls **tiamo** die Verbindung zur Datenbank nicht aufbauen kann. Bestätigen Sie die Meldung mit **[OK]**.

6. Nach Beenden des Kopiervorgangs können Sie weitere **Arbeitsplatzeinstellungen** vornehmen:



Die Option "**Die Arbeitsplatzkennung muss im aktuellen tiamo System existieren.**" ist nur aktivierbar, wenn bereits eine Datenbank von einer früheren Installation auf Ihrem Rechner vorhanden ist oder wenn Sie auf einen Datenbankserver, der auf einem anderen Rechner installiert ist, zugreifen wollen.

Wenn Sie diese Option aktivieren, überprüft **tiamo**, ob die eingegebene Kennung in der Datenbank existiert. Ist dies der Fall, werden die Kennung und alle dazugehörigen Programm-Einstellungen übernommen. Eine erneute Installation des Clients wird Ihnen mit dieser Option erheblich vereinfacht.

Klicken Sie auf **[Weiter]**. Falls die Ports der Datenbank nicht verfügbar sind, erscheint eine entsprechende Fehlermeldung und die Installation wird abgebrochen. Überprüfen Sie dann ihre Server- und Firewall-Einstellungen, bevor Sie das Programm wieder installieren.

7. Am Ende der Installation wird die Datei **info.txt** erstellt, die alle wichtigen Informationen zur aktuellen **tiamo** Installation enthält. Speichern Sie diese Datei für eine allfällige spätere Verwendung auf Ihrer Festplatte und drucken Sie diese aus (der IQ beifügen). Schliessen Sie die Installation mit **[Fertig stellen]** ab.

Eine InstallLog-Datei mit einer Auflistung sämtlicher Dateien, die bei der Installation auf Ihren Rechner kopiert wurden und mit einer Bestätigung, dass die Installation erfolgreich abgeschlossen wurde, finden Sie im Installationsordner von **tiamo** (Standard: C:\Programme\Metrohm\tiamo) unter bin\InstallLog.

## Client/Server-Installation

Bei der **tiamo multi** Version (Mehrplatzversion mit 3 Lizenzen) können Sie während der Installation auswählen, ob Sie einen **Client** (Arbeitsstation) oder den **Server** (inkl. Client) auf Ihrem Rechner installieren wollen.

Falls Sie lediglich einen Client auf Ihrem Rechner einrichten wollen, muss zuvor ein Server auf einem anderen Rechner installiert worden sein, auf den Sie mit dem Client zugreifen können.

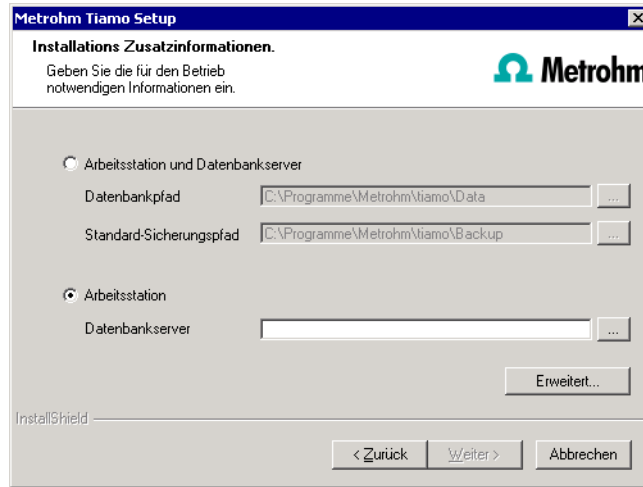
1. Beim Einlegen der CD in das Laufwerk wird die Installationsroutine automatisch gestartet. Sollte diese Option bei Ihrem Rechner ausgeschaltet sein, starten Sie die Datei **setup.exe**.

Falls die minimalen Systemanforderungen (siehe oben) nicht erfüllt sind, erscheint eine entsprechende Meldung. Klicken Sie auf **[Ja]**, falls Sie das Programm trotzdem installieren wollen.

Klicken Sie anschliessend auf **[Weiter]**.

2. Nachdem Sie die Lizenzvereinbarung für **tiamo** durchgelesen und mit **[Ja]** akzeptiert haben, erscheint das Fenster für die Eingabe der Lizenz. Geben Sie Ihren **tiamo multi** Lizenzcode ein und klicken Sie auf **[Weiter]**.
3. Geben Sie nun den Zielordner für die **tiamo** Installation an und bestätigen Sie mit **[Weiter]**.

- Nun erscheint der Dialog **Installations-Zusatzinformationen**, in welchem Sie wählen können, ob Sie einen **Client** oder den **Server** installieren wollen:



Die Option **Arbeitsstation und Datenbankserver** installiert Client und Server auf Ihrem Rechner. Wählen Sie diese Option, wenn Ihr Rechner als **Server** dienen soll.

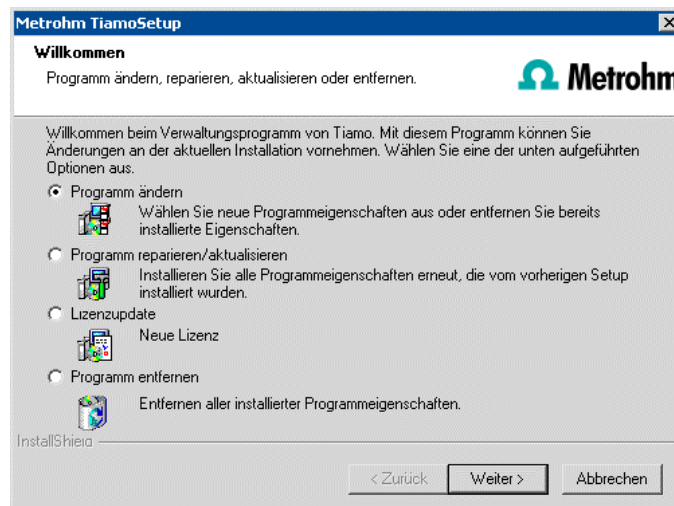
Mit **Arbeitsstation** wird lediglich der **Client** installiert und Sie müssen mit der Schaltfläche [...] den Datenbankserver (muss bereits installiert sein!), den Sie verwenden wollen, auswählen. Als Name wird der Servername im Netzwerk oder die IP-Adresse akzeptiert.

Unter **Erweitert...** haben Sie die Möglichkeit, die Ports, über welche **tiamo** mit dem Datenbank- und Administrationsserver kommuniziert, zu verändern. Falls die Ports nicht frei sind, erscheint eine entsprechende Fehlermeldung. Wenden Sie sich für weitere Informationen an Ihren Systemadministrator. Fahren Sie fort mit **[Weiter]**.

- Die weiteren Installationsschritte entsprechen denjenigen der Einzelplatz-Installation ab **Punkt 5**.

# Installation ändern/reparieren/entfernen und Lizenz erneuern

Um Änderungen an der aktuellen **tiamo** Installation vorzunehmen, starten Sie die Datei **setup.exe** der Installations-CD oder klicken Sie unter **Systemsteuerung/Software** auf **Metrohm Tiamo 1.2**. Wählen Sie dann **Ändern/Entfernen**:



**Programm ändern:** Mit dieser Option können Sie die Pfade für die Datenbank- und Sicherungs-Dateien anpassen und die Ports, welche **tiamo** für die Kommunikation benutzt, verändern. Mit der **tiamo multi** Version können Sie hier zusätzlich den Pfad für den Datenbankserver ändern.

**Programm reparieren/aktualisieren:** Sollte Ihre **tiamo** Installation fehlerhaft sein, weil beispielsweise eine DLL-Datei fehlt oder versehentlich eine Programmdatei gelöscht wurde, kann **tiamo** mit dieser Option repariert werden.

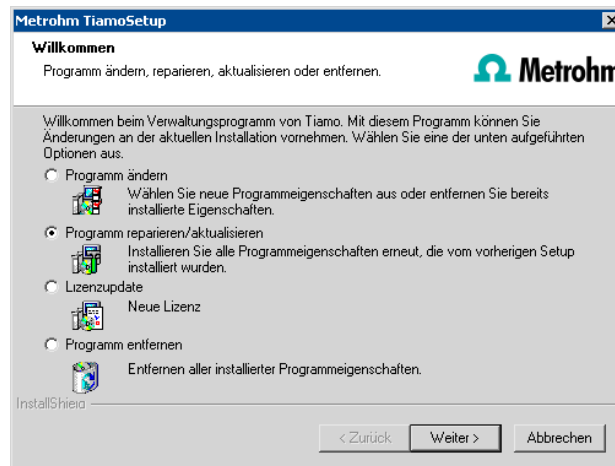
**Lizenzupdate:** Hiermit ist ein direktes Update Ihrer aktuellen **tiamo** Installation auf eine höhere Version möglich: **light** → **full** und **full** → **multi**. Geben Sie dazu im darauf folgenden Dialog Ihren **neuen** Lizenzcode ein.

**Programm entfernen:** Diese Option löscht Ihre **tiamo** Installation. Daten, welche nach der Installation erzeugt wurden (z.B.: Datenbankeinträge, Log-Dateien, exportierte Daten etc.) bleiben erhalten.

## Programm-Update bei *tiamo light/full*

Beim Programm-Update werden die Konfigurationsdatenbank (System-Konfiguration, Methoden, Vorlagen) und die Bestimmungs-Datenbanken automatisch so aktualisiert, dass sie mit *tiamo* 1.2 weiter verwendet werden können. Die Dateien im Datenbank- und Sicherungsverzeichnis sowie im Unterverzeichnis **bin** bleiben beim Programm-Update erhalten, die Dateien in den Unterverzeichnissen **jre**, **lib**, **res**, **doc** und **examples** werden gelöscht.

1. Sichern Sie die Konfigurationsdatenbank mit Hilfe der Sicherungsfunktion von *tiamo* in einem externen Verzeichnis. Wählen Sie dazu im Programmteil **Konfiguration** den Menüpunkt **Datei/Sichern/Manuell**. Wählen Sie das **Sicherungsverzeichnis** aus, geben Sie einen Namen für die Sicherungsdatei ein und klicken Sie auf **[Starten]**. Die Sicherung wird automatisch ausgeführt. Kopieren Sie anschliessend die Sicherungsdatei auf CD/DVD.
2. Falls erwünscht, exportieren Sie die Methoden zusätzlich zur automatischen Sicherung mit der Konfigurationsdatenbank (siehe oben) auf ein externes Verzeichnis. Wählen Sie dazu im Programmteil **Methode** den Menüpunkt **Datei/Methoden verwalten**. Wählen Sie die gewünschte **Methodengruppe** aus, markieren Sie alle Methoden, die exportiert werden sollen und klicken Sie auf **Bearbeiten/Exportieren**. Wählen Sie das gewünschte Exportverzeichnis aus und klicken Sie auf **[OK]**. Die Methoden werden in das gewünschte Verzeichnis exportiert. Kopieren Sie anschliessend die Methodendateien auf CD/DVD.
3. Sichern Sie alle von Ihnen angelegten Bestimmungs-Datenbanken mit Hilfe der Sicherungsfunktion von *tiamo* in einem externen Verzeichnis. Wählen Sie dazu im Programmteil **Datenbank** den Menüpunkt **Datei/Datenbankverwaltung**. Wählen Sie die gewünschte Datenbank aus und klicken Sie auf **[Sichern]**. Wählen Sie das **Sicherungsverzeichnis** aus, geben Sie einen Namen für die Sicherungsdatei ein und klicken Sie auf **[Starten]**. Die Sicherung wird automatisch ausgeführt. Kopieren Sie anschliessend die Sicherungsdatei auf CD/DVD.
4. Sichern Sie weitere, von Ihnen im Installationsverzeichnis angelegte Dateien (z.B. Exportdateien) ebenfalls in einem externen Verzeichnis oder auf CD/DVD.
5. Schliessen Sie *tiamo* 1.1. Legen Sie die Installations-CD ein und starten Sie die Datei **setup.exe**. Wählen Sie dann **Programm reparieren/aktualisieren** und klicken Sie auf **[Weiter]**.



6. Schliessen Sie die Installation mit **[Fertig stellen]** ab.

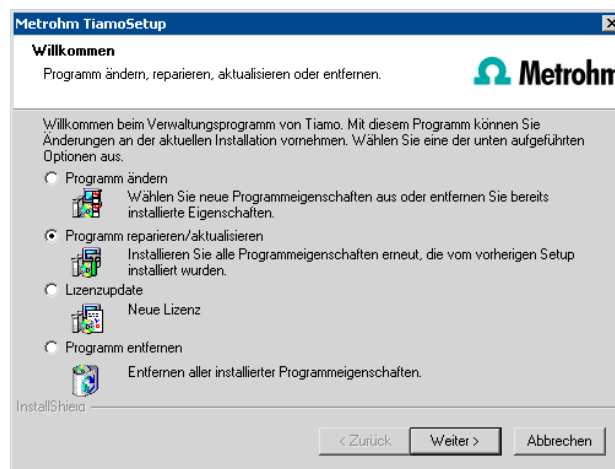
Eine UpdateLog-Datei mit einer Auflistung sämtlicher Dateien, die beim Programmupdate auf Ihren Rechner kopiert wurden und mit einer Bestätigung, dass die Installation erfolgreich abgeschlossen wurde, finden Sie im Installationsordner von **tiamo** (Standard: C:\Programme\Metrohm\tiamo) unter bin\InstallLog.

## Programm-Update bei *tiamo multi*

Beim Programm-Update werden die Konfigurationsdatenbank (System-Konfiguration, Methoden, Vorlagen, benutzerspezifische Daten für alle Clients) und die Bestimmungs-Datenbanken auf dem Server automatisch so aktualisiert, dass sie mit *tiamo* 1.2 weiter verwendet werden können. Die Dateien im Datenbank- und Sicherungsverzeichnis sowie im Unterverzeichnis **bin** bleiben beim Programm-Update erhalten, die Dateien in den Unterverzeichnissen **jre**, **lib**, **res**, **doc** und **examples** werden gelöscht.

1. Stellen Sie sicher, dass *tiamo* 1.1 auf allen Clients geschlossen wird.
2. Öffnen Sie *tiamo* 1.1 auf dem Server und sichern Sie die Konfigurationsdatenbank mit Hilfe der Sicherungsfunktion von *tiamo* in einem externen Verzeichnis. Wählen Sie dazu im Programmteil **Konfiguration** den Menüpunkt **Datei/Sichern/Manuell**. Wählen Sie das **Sicherungsverzeichnis** aus, geben Sie einen Namen für die Sicherungsdatei ein und klicken Sie auf **[Starten]**. Die Sicherung wird automatisch ausgeführt. Kopieren Sie anschliessend die Sicherungsdatei auf CD/DVD.
3. Falls erwünscht, exportieren Sie die Methoden zusätzlich zur automatischen Sicherung mit der Konfigurationsdatenbank (siehe oben) auf ein externes Verzeichnis. Wählen Sie dazu im Programmteil **Methode** den Menüpunkt **Datei/Methoden verwalten**. Wählen Sie die gewünschte **Methodengruppe** aus, markieren Sie alle Methoden, die exportiert werden sollen und klicken Sie auf **Bearbeiten/Exportieren**. Wählen Sie das gewünschte Exportverzeichnis aus und klicken Sie auf **[OK]**. Die Methoden werden in das gewünschte Verzeichnis exportiert. Kopieren Sie anschliessend die Methodendateien auf CD/DVD.

4. Sichern Sie alle der auf dem Server vorhandenen Bestimmungs-Datenbanken mit Hilfe der Sicherungsfunktion von *tiamo* in einem externen Verzeichnis. Wählen Sie dazu im Programmteil **Datenbank** den Menüpunkt **Datei/Datenbankverwaltung**. Wählen Sie die gewünschte Datenbank aus und klicken Sie auf **[Sichern]**. Wählen Sie das **Sicherungsverzeichnis** aus, geben Sie einen Namen für die Sicherungsdatei ein und klicken Sie auf **[Starten]**. Die Sicherung wird automatisch ausgeführt. Kopieren Sie anschließend die Sicherungsdatei auf CD/DVD.
5. Sichern Sie weitere, im Installationsverzeichnis angelegte Dateien (z.B. Exportdateien) ebenfalls in einem externen Verzeichnis oder auf CD/DVD.
6. Schliessen Sie *tiamo* 1.1 auf dem Server und auf allen Clients. Legen Sie die Installations-CD auf dem Server ein und starten Sie die Datei **setup.exe**. Wählen Sie dann **Programm reparieren/aktualisieren** und klicken Sie auf **[Weiter]**.



7. Schliessen Sie die Installation mit **[Fertig stellen]** ab.  
Eine UpdateLog-Datei mit einer Auflistung sämtlicher Dateien, die beim Programmupdate auf den Server kopiert wurden und mit einer Bestätigung, dass die Installation erfolgreich abgeschlossen wurde, finden Sie im Installationsordner von *tiamo* (Standard: C:\Programme\Metrohm\tiamo) auf dem Server unter bin\InstallLog.
8. Legen Sie die Installations-CD der Reihe nach auf jedem Client ein und starten Sie die Datei **setup.exe**. Wählen Sie dann **Programm reparieren/aktualisieren** und klicken Sie auf **[Weiter]**. Schliessen Sie die Installation mit **[Fertig stellen]** ab.

Eine UpdateLog-Datei mit einer Auflistung sämtlicher Dateien, die beim Programmupdate auf dem Client-Rechner kopiert wurden und mit einer Bestätigung, dass die Installation erfolgreich abgeschlossen wurde, finden Sie im Installationsordner von *tiamo* (Standard: C:\Programme\Metrohm\tiamo) auf dem Client unter bin\InstallLog.