

IC-Ausrüstung



IC-Ausrüstung: Full-Loop, PP, 889 Basic (6.05330.220)

Handbuch

8.0108.8035DE / v2 / 2023-02-28



Metrohm AG
CH-9100 Herisau
Schweiz
+41 71 353 85 85
info@metrohm.com
www.metrohm.com

IC-Ausrüstung

**IC-Ausrüstung: Full-Loop, PP, 889
Basic (6.05330.220)**

Handbuch

Technical Communication
Metrohm AG
CH-9100 Herisau

Diese Dokumentation ist urheberrechtlich geschützt. Alle Rechte vorbehalten.

Diese Dokumentation wurde mit grösster Sorgfalt erstellt. Dennoch sind Fehler nicht vollständig auszuschliessen. Bitte richten Sie diesbezügliche Hinweise an die obenstehende Adresse.

Haftungsausschluss

Von der Gewährleistung ausdrücklich ausgeschlossen sind Mängel, die auf Umstände zurückgehen, die nicht von Metrohm zu verantworten sind, wie unsachgemässe Lagerung, unsachgemässer Gebrauch etc. Eigenmächtige Veränderungen am Produkt (z. B. Umbauten oder Anbauten) schliessen jegliche Haftung des Herstellers für daraus resultierende Schäden und deren Folgen aus. Anleitungen und Hinweise in der Produktdokumentation der Metrohm sind strikt zu befolgen. Andernfalls ist die Haftung von Metrohm ausgeschlossen.

Inhaltsverzeichnis

1	Einleitung	1
1.1	Beschreibung der IC-Ausrüstung: Full-Loop, PP, 889 Basic	1
1.2	Angaben zur Dokumentation	1
1.3	Darstellungskonventionen	2
1.4	Zubehör und weitere Informationen	3
2	Übersicht	4
2.1	Bestandteile der IC-Ausrüstung: Full-Loop, PP, 889 Basic	4
2.2	Flusspfad der IC-Ausrüstung: Full-Loop, PP, 889 Basic	5
3	Installation	6
4	Betrieb und Wartung	8
4.1	Ablauf	8
4.2	Peristaltikpumpe	8
4.3	889 IC Sample Center Basic	9



Abbildungsverzeichnis

Abbildung 1	IC-Ausrüstung: Full-Loop, PP, 889 Basic – Bestandteile	4
Abbildung 2	IC-Ausrüstung: Full-Loop, PP, 889 Basic – Flusspfad	5
Abbildung 3	Pumpschlauch anschliessen	6
Abbildung 4	Flasche anschliessen	7

1 Einleitung

1.1 Beschreibung der IC-Ausrüstung: Full-Loop, PP, 889 Basic

Die IC-Ausrüstung: Full-Loop, PP, 889 Basic (6.05330.220) enthält alle Zubehörteile, die benötigt werden, um Proben vom 889 IC Sample Center Basic zum Ionenchromatographen zu transferieren. Die Probe wird mit der Peristaltikpumpe des Ionenchromatographen gefördert. Der Injektionsmodus **Full-Loop-Injektion** wird eingesetzt. Bei der Full-Loop-Injektion wird die Probenschleife vollständig gefüllt.

1.2 Angaben zur Dokumentation

Dieses Handbuch beschreibt die korrekte Montage und Wartung der IC-Ausrüstung: Full-Loop, PP, 889 Basic und die Installation der Kapillarverbindungen.

Die Installation des Ionenchromatographen und des 889 IC Sample Center Basic ist nicht in diesem Handbuch beschrieben. Sie befindet sich in den jeweiligen Handbüchern zum Ionenchromatographen oder zum 889 IC Sample Center Basic (8.889.8004).





VORSICHT

Lesen Sie die vorliegende Dokumentation sorgfältig durch, bevor Sie die IC-Ausrüstung: Full-Loop, PP, 889 Basic in Betrieb nehmen. Die Dokumentation enthält Informationen und Warnungen, die vom Benutzer befolgt werden müssen, um den sicheren Betrieb der IC-Ausrüstung: Full-Loop, PP, 889 Basic zu gewährleisten.

1.3 Darstellungskonventionen

In der vorliegenden Dokumentation können folgende Symbole und Formattierungen vorkommen:

(5-12)	Querverweis auf Abbildungslegende Die erste Zahl entspricht der Abbildungsnummer, die zweite dem Geräteelement in der Abbildung.
1	Anweisungsschritt Führen Sie diese Schritte nacheinander aus.
Methode	Dialogtext, Parameter in der Software
Datei ► Neu	Menü bzw. Menüpunkt
[Weiter]	Schaltfläche oder Taste
	WARNUNG Dieses Zeichen weist auf eine allgemeine Lebens- oder Verletzungsgefahr hin.
	WARNUNG Dieses Zeichen warnt vor elektrischer Gefährdung.
	WARNUNG Dieses Zeichen warnt vor Hitze oder heißen Geräteteilen.
	WARNUNG Dieses Zeichen warnt vor biologischer Gefährdung.
	VORSICHT Dieses Zeichen weist auf eine mögliche Beschädigung von Geräten oder Geräteteilen hin.
	HINWEIS Dieses Zeichen markiert zusätzliche Informationen und Ratschläge.

1.4 Zubehör und weitere Informationen

Auf der Metrohm-Website (<https://www.metrohm.com>) sind weitere Informationen erhältlich:

- Produktfamilie
- Produktvarianten
- Zubehör
- Dokumente zum Produkt

Zubehörliste herunterladen



HINWEIS

Die Zubehörliste ist Bestandteil der Produktdokumentation. Die Zubehörliste herunterladen und als Referenz aufbewahren.

1. Mittels Suchfunktion nach dem Produkt suchen.
2. Gewünschte Produktvariante öffnen.
3. Zubehörliste herunterladen.

2 Übersicht

2.1 Bestandteile der IC-Ausrüstung: Full-Loop, PP, 889 Basic



Abbildung 1 IC-Ausrüstung: Full-Loop, PP, 889 Basic – Bestandteile

1	Druckschraube kurz (6.2744.070)	2	PEEK-Transferkapillare 2 mL, 5 m (6.1841.000)
3	Pumpschlauch LFL (weiss/weiss), 3 Stopper (6.1826.360)	4	Eluentenflasche / 2 L / GL 45 (6.1608.070)
5	Flaschenaufsatz / GL 45 - 3 x UNF 10/32 (6.1602.150)	6	PTFE-Kapillare 0.5 mm i.D. / 3 m (6.1803.030)
7	Kupplung Olive/UNF 10/32, 2x (6.2744.034)		

2.2 Flusspfad der IC-Ausrüstung: Full-Loop, PP, 889 Basic

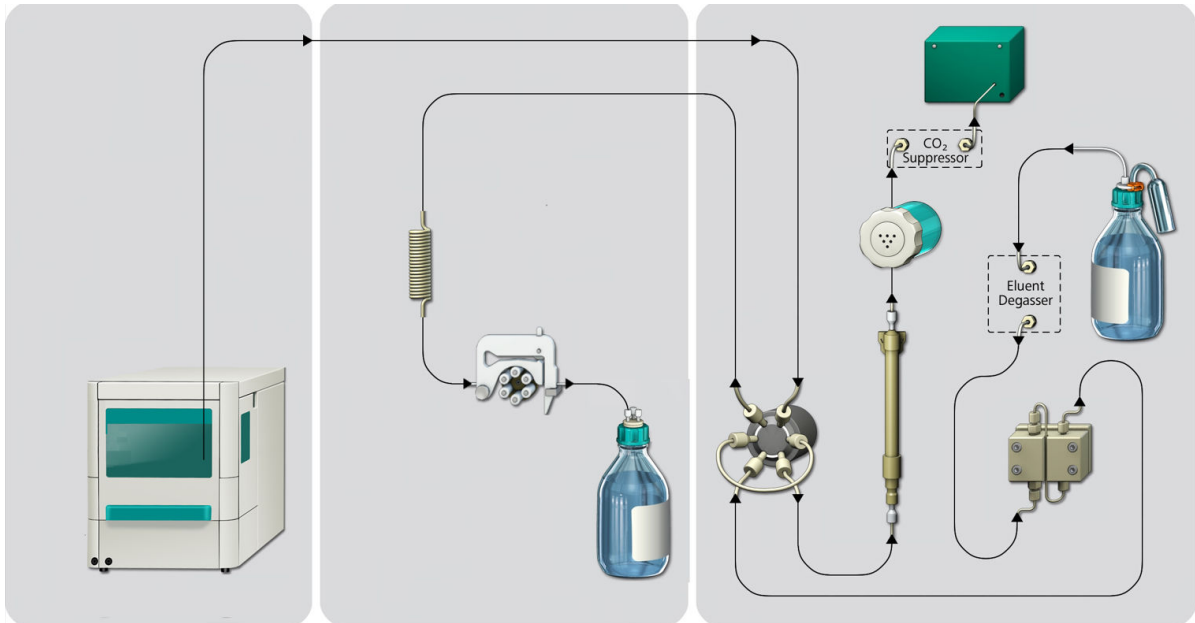


Abbildung 2 IC-Ausrüstung: Full-Loop, PP, 889 Basic – Flusspfad

3 Installation

Erforderliches Zubehör:

- IC-Ausrüstung: Full-Loop, PP, 889 Basic (6.05330.220)
 - PEEK-Transferkapillare 2 mL, 5 m (6.1841.000)
 - PTFE-Kapillare 0.5 mm i.D. / 3 m (6.1803.030)
 - Pumpschlauch LFL (weiss/weiss), 3 Stopper (6.1826.360)
 - Druckschraube kurz, 5x (6.2744.070)
 - Kupplung Olive/UNF 10/32, 2x (6.2744.034)
 - Eluentenflasche / 2 L / GL 45 (6.1608.070)
 - Flaschenaufsatz / GL 45 - 3 × UNF 10/32 (6.1602.150)
- Kapillarschneider (6.2621.080)

1 Pumpschlauch anschliessen

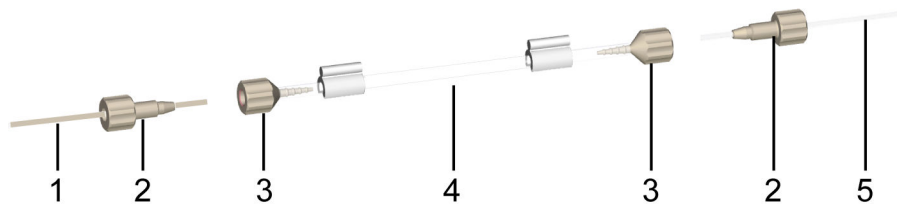


Abbildung 3 Pumpschlauch anschliessen

1 PEEK-Transferkapillare 2 mL, 5 m
(6.1841.000)

2 Druckschraube kurz (6.2744.070)

3 Kupplung Olive/UNF 10/32
(6.2744.034)

4 Pumpschlauch LFL (weiss/weiss), 3
Stopper (6.1826.360)

5 PTFE-Kapillare 0.5 mm i.D. / 3 m
(6.1803.030)

- Für den Transport der Spüllösung den Pumpschlauch mit den weissen Stoppern verwenden.
- Am Einlass und am Auslass des Pumpschlauchs eine Kupplung Olive/UNF 10/32 aufstecken.
- Die Transferkapillare mit einer Druckschraube am Einlass des Pumpschlauchs festschrauben.
- Die PTFE-Kapillare mit einer Druckschraube am Auslass des Pumpschlauchs festschrauben.

2 Pumpschlauch in die Schlauchkassette einlegen

- Den Pumpschlauch in die Schlauchkassette einlegen, siehe *Handbuch zum Ionenchromatographen*.

3 Schlauchkassette einsetzen

- Die Schlauchkassette in den Kassettenhalter einlegen, siehe *Handbuch zum Ionenchromatographen*.

4 Flasche anschliessen

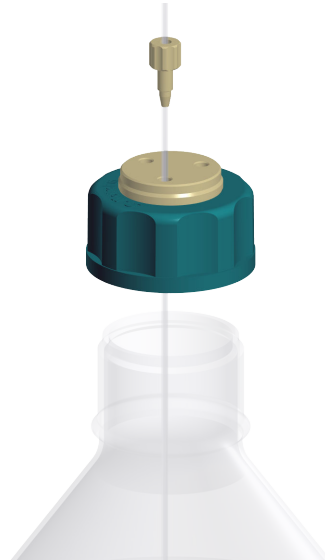


Abbildung 4 Flasche anschliessen

- Die Flasche mit Reinstwasser befüllen.
- Den Flaschenaufsatz auf die Flasche schrauben.
- Die PTFE-Kapillare mit dem Kapillarschneider kürzen, sodass das Ende der Kapillare den Flaschenboden erreicht.
- Eine Druckschraube auf das freie Ende der PTFE-Kapillare fädeln.
- Die PTFE-Kapillare durch den Flaschenaufsatz in das Reinstwasser tauchen.
- Die PTFE-Kapillare mit der Druckschraube am Flaschenaufsatz festschrauben.

Die IC-Ausrüstung: Full-Loop, PP, 889 Basic ist vollständig installiert und kann in Betrieb genommen werden.

4.3 889 IC Sample Center Basic

Angaben zu Pflege und Unterhalt des 889 IC Sample Center Basic finden Sie im *Handbuch zum 889 IC Sample Center Basic (8.889.8004)*.