

## 1 Minimale Systemvoraussetzungen

Die technischen Anforderungen für Ihren Computer (PC) entnehmen Sie bitte der Dokumentation zur Empower™ Software.

### Anwendungssoftware

- Empower™ 3 Software
- Microsoft Internet Explorer 8.0

### Geräteunterstützung

Folgende Geräte werden durch den Metrohm IC Driver for Empower™ unterstützt:

- **850 Professional IC**  
(Gerätevariante: 2.850.1010, 2.850.2010, 2.850.2030)
- **881 Compact IC pro**  
(Gerätevariante: 2.881.0010, 2.881.0020, 2.881.0030)
- **930 Compact IC Flex**  
(Gerätevariante: 2.930.1100, 2.930.1160, 2.930.1200, 2.930.1260, 2.930.1300, 2.930.1360, 2.930.1400, 2.930.1460, 2.930.1500, 2.930.1560, 2.930.2100, 2.930.2160, 2.930.2200, 2.930.2260, 2.930.2300, 2.930.2360, 2.930.2400, 2.930.2460, 2.930.2500, 2.930.2560)
- **940 Professional IC Vario**  
(Gerätevariante: 2.940.1100, 2.940.1110, 2.940.1200, 2.940.1300, 2.940.1400, 2.940.1410, 2.940.1500)
- **858 Professional Sample Processor**  
(Gerätevariante: 2.858.0010, 2.858.0020)
- **800 Dosino**  
(Gerätevariante: 2.800.0010)

Es können jeweils ein Analysengerät mit einem Leitfähigkeitsdetektor (850/881/930/940), ein Probenwechsler (858) und bis zu fünf *800 Dosino* in einer Konfiguration betrieben werden.

### Firmware-Voraussetzung

- Geräte 850 / 881: ab Version 5.850.0109
- Geräte 858: ab Version 5.858.0010
- Geräte 930/940: ab Version 5.940.0100



#### HINWEIS

---

Damit die Software installiert werden kann, muss der Windows-Benutzer über Administratorrechte verfügen.



#### VORSICHT

---

Während einer Bestimmung kann Datenverlust auftreten, wenn der PC in den Standby-Modus geht. In den Energieoptionen des Betriebssystems sollte der **Standby-Modus** deshalb **deaktiviert** werden.

## 2 Installation



#### HINWEIS

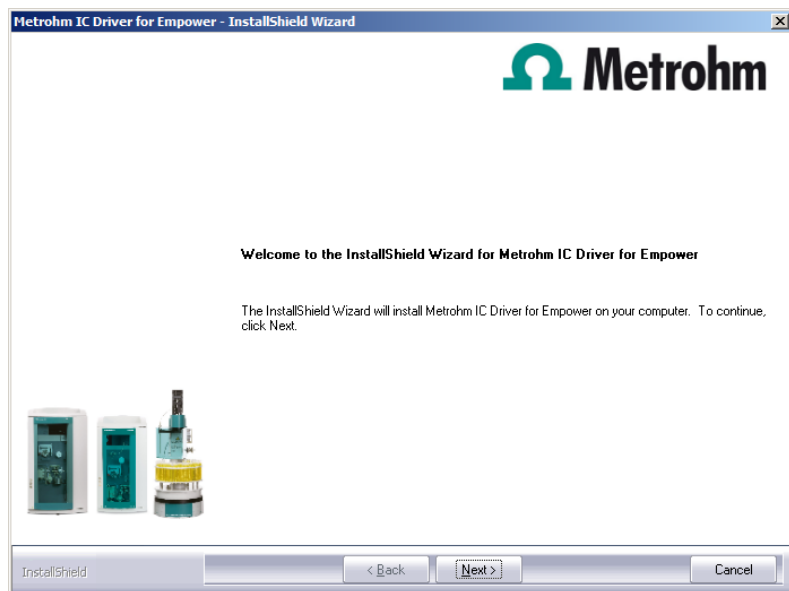
---

##### **Regulierter Betrieb (FDA)**

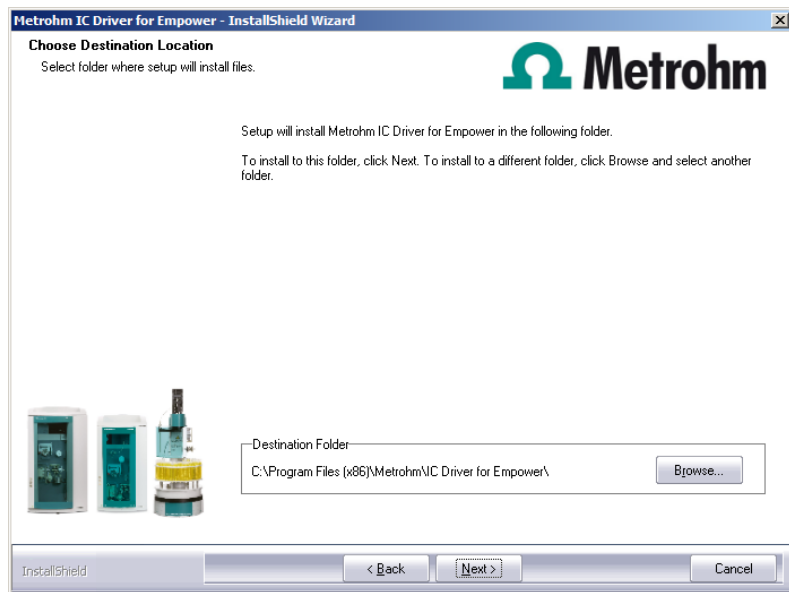
Beim regulierten Betrieb ist vor der Installation des Metrohm IC Driver for Empower™ mit der "Database Installation Verification Utility" im Startmenü-Ordner von Empower die aktuelle Installation zu prüfen. Dabei wird ein Report erstellt, welcher die Änderungen in der Software Empower enthält.

**Start ► Alle Programme ► Empower ► verify files**

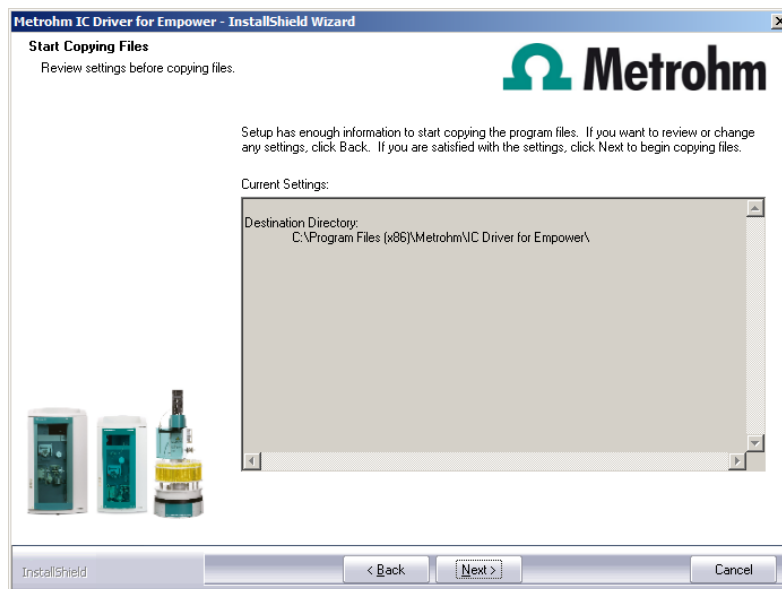
- 1** Beim Einlegen der CD in das Laufwerk wird die Installationsroutine automatisch gestartet. Sollte diese Option bei Ihrem Rechner ausgeschaltet sein, die Datei **setup.exe** starten.  
Anschließend auf **[Weiter]** klicken.
- 2** Beim Installationsprozess erscheint zuerst die Willkommensanzeige. Anschließend zur Installation der Software auf **[Weiter]** klicken.



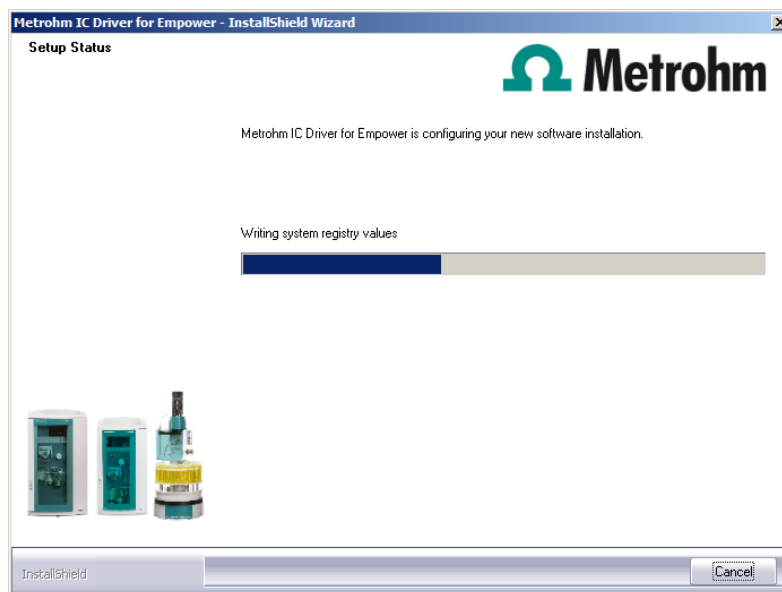
- 3 Nun den Zielordner für die **Metrohm IC Driver for Empower**-Installation mit **[Weiter]** bestätigen oder einen anderen Zielordner mit **[Durchsuchen...]** wählen.



- 4 Auf **[Weiter]** klicken.



5 Warten, bis die Installation erfolgt ist.



6 Auf **[Beenden]** klicken.



Am Ende der Installation wird die Datei **Empower.log** erstellt, die alle wichtigen Informationen zur aktuellen **Empower**-Installation enthält. Speichern Sie diese Datei für eine allfällige spätere Verwendung auf Ihrer Festplatte und drucken Sie diese aus (der IQ beifügen).



#### HINWEIS

Die **InstallLog**-Datei finden Sie im **Windows**-Ordner unter dem Namen **Empower.log**. Sie enthält eine Auflistung sämtlicher Dateien, die bei der Installation auf Ihren Rechner kopiert wurden, und eine Bestätigung, dass die Installation erfolgreich abgeschlossen wurde.

- 7** Auf **[Fertig stellen]** zum Abschliessen der Installation klicken.



- 8** Bei einem regulierten Betrieb im Startmenü das Programm "Database Installation Verification Utility" starten.

**Start ▶ Alle Programme ▶ Empower ▶ verify files**

Die Ergebnisliste zeigt alle Änderungen der aktuellen Empower-Installation. Im Normalfall verursacht die Metrohm IC-Treibersoftware für Empower keine Änderungen.

Bei Verwendung eines Spezial-Probenracks werden die angepassten Rackdaten in der Datei „RackCodeMapping.html“ gespeichert. Beim Ausführen der Funktion „verify files“ wird diese Datei als geändert angezeigt.

Die Liste für den Nachweis der Änderungen ausdrucken und zu den IQ-Unterlagen hinzufügen.

### 3 Installation entfernen

**1** Um die **Metrohm IC Driver for Empower™**-Installation zu entfernen, die Datei **setup.exe** der Installations-CD starten oder unter:

- Windows XP und älter - **Systemsteuerung ► Software**
- Windows Vista / Windows 7 - **Systemsteuerung ► Programme und Funktionen**

auf **Metrohm IC Driver for Empower** klicken. Dann **Ändern/Entfernen** wählen.